

# המיבנה התעשייתי של ערי ארץ-ישראל ונפותיה בראשית תקופת המנדט\*

גדעון ביגר

מבוא

מיפקד תעשייה ומלאכת-יד, ראשון ויחיד מסוגו במשך כל תקופת המנדט, נערך בארץ-ישראל בחודש מאי 1928 על-ידי האגף למסחר ותעשייה במחלקת הבלו והמכס של ממשלת ארץ-ישראל. תוצאות המיפקד, שאורגן על-ידי א' אלישר, פורסמו בסוף שנת 1929.<sup>1</sup> במיפקד ניתן לראות סיכום של כלל הפעילות התעשייתית של ארץ-ישראל בתום העשור הראשון לשלטון הבריטי בארץ. הסיבות לעריכת המיפקד וכן התפלגות ענפי התעשייה בין המיגזרים היהודי והערבי תוארו על-ידי עורכו,<sup>2</sup> והמיפקד עצמו שימש בסיס למחקרים שעסקו בתיאור וניתוח המערכת התעשייתית של ארץ-ישראל.<sup>3</sup> מחקרים אלו עסקו בעיקר בצד הכלכלי של המערכת התעשייתית. בתפרוסתה הגיאוגרפית של התעשייה בארץ-ישראל בתקופה זו דנתי במקום אחר,<sup>4</sup> ואילו מטרת מאמר זה, המהווה השלמה למאמרי הקודם, היא לבדוק את המיבנה התעשייתי של ערי ארץ-ישראל, כפי שעולה מנתוני המיפקד ומנתונים אחרים.

נתוני המיפקד המתייחסים במפורט למקום-יישוב מוגדר עוסקים רק בארבע ערי התעשייה הראשיות בתקופה הנדונה, קרי: ירושלים, תל-אביב, יפו וחיפה. נתוני המלאכה והתעשייה לגבי שאר הארץ נמסרו תחת המסגרת הנפתית, ללא התייחסות למקום בו התמקמו התעשיות בנפה. המסגרת הנפתית של ארץ-ישראל המנדטורית היתה מאורגנת סביב ערי-נפה ראשיות, והשלטונות הבריטיים ניסו להכפיף כל נפה לעיר אחת.

אופי העיסוק התעשייתי נותן מקום להניח, כי מרבית התעשייה הנפתית היתה מרוכזת בעיר הנפה הראשית, ובמרבית המקרים אף היחידה, ולכן ניתן להתייחס אליה כאל המרכז התעשייתי של הנפה. הנחה זו לוקה בחסר, בשל עובדת פיזורם של מספר תעשיות ומלאכות ברחבי השטח, ובעיקר בתי-הבד ליצור שמן-זית וכן טחנות הקמח. בשתי נפות היו לפחות שני מרכזי-יצור ולא מרכז אחד: העיירה לוד בנפת רמלה והעיירה מג'דל בנפת עזה; אולם אין המיפקד מוסר לנו מיבנה

\* תודתי נתונה לנחום גרוס, שמואל אביצור ושלום ריכמן על הערותיהם החשובות בעת כתיבת מאמר זה; הדעות המובאות בו הן על אחריות המחבר בלבד.

1 Palestine, Department of Customs, Excise and Trade, *First Census of Industries taken in 1928 by the Trade Section*, Jerusalem 1929

2 א' אלישר, 'מפקד התעשייה הארץ ישראלי 1928', הרבעון לכלכלה, 26, 101-102 (ספטמבר 1979), עמ' 248-256.

3 ג' גרוס, 'אז ועכשיו — הערות למפקד התעשייה בארץ ישראל 1928', שם, עמ' 257-262.

4 ג' ביגר, 'התפרוסת המרחבית של התעשייה והמלאכה בארץ ישראל בראשית תקופת המנדט — היבט מרחבי על מפקד 1928', הרבעון לכלכלה, 115 (דצמבר 1982), עמ' 378-394.

תעשייתי נפרד לעיירות אלו, כי אם את סיכום כלל תעשיות הנפה. כתופעה חריגה נוספת ניתן לראות את עשרות בתי-המלאכה לייצור מחצלות שהיו מפוזרים סביב אגם החולה, ונתונים במסרו במסגרת נפת צפת.

מיפקד 1928 היה, כאמור, מיפקד התעשייה הכולל הראשון שנערך בארץ. כדי לעמוד על השוני במיבנה התעשייתי של ערי ארץ-ישראל, השתמשנו בנתונים איכותיים המתייחסים לתפרוסת התעשייה והמלאכה בארץ באמצע המחצית השנייה של המאה הי"ט, כלומר כ-50 שנה קודם לעריכת המיפקד.<sup>5</sup>

על-אף כל האמור לעיל, ניתן לראות בערים הראשיות של הנפות השונות את מרכזי הייצור, ובהתאם לכך הוכנו המפות והטבלאות שיובאו בהמשך.

### מיבנה תעשייתי עירוני – היבט כלכלי ופוליטי

התיאוריות המיקומיות השונות שעסקו בתפרוסת תעשייה, נטו להציג את מיקום המפעלים כפועל יוצא מיחסים-גומלין שבין מיקום חומרי-הגלם, כוח העבודה המיומן, השוק הצורך את מוצרי התעשייה, מיקום ומקורות האנרגיה ואפשרויות ההובלה ומחיריה. תיאוריות להסברת נושאים אלו נדונו בהרחבה, וגם במאמרנו הנזכר לעיל הצגנו את תפרוסת התעשייה בארץ-ישראל בהתאם לתיאוריות מיקום כלליות.<sup>6</sup> אולם ניתן לבדוק מיבנה תעשייתי עירוני ומיקומו לא בהתאמה לחוקים כלכליים כי אם בהתאמתו לשלב פיתוח כלכלי מצד אחד ולמיבנה פוליטי מצד שני. אופיה הגיאוגרפי של תעשייה בשלב התפתחותה הראשוני מראה פיזור מירבי ברחבי הארץ הנושבת ומיקום בתי-מלאכה קטנים בכל מקום-יישוב. תעשייה כזו נשענת בעיקר על מוצרי החקלאות המקומיים יחד עם חומרי-גלם לבנייה הנמצאים בשטח, והיא עוסקת בייצור מוצרי-מזון פשוטים, מוצרי-הלבשה והנעלה לשימוש יום-יומי, וכן יוצרת כלים וחומרי-בנייה לשימושם המידי של בני המקום. היא איננה יכולה להשתמש בחומרי-גלם המיובאים ממרחק ואיננה מסוגלת לייצר מוצרים עבור שווקים גדולים ומרחקים, וזאת הן בשל העדר תשתית תחבורתית מפותחת, המאפשרת קיום מסחר ענף על-פני המרחב, והן בשל חוסר היכולת של מוצרי התעשייה הפשוטים להתמודד עם מוצרים שיוצרו במרכזי תעשייה גדולים. כתוצאה מכך, תתמקד תעשייה בשלב פיתוחה הראשוני ליד יצרני חומרי הגלם וצרכני המוצרים הפשוטים המפוזרים על-פני כל המרחב היישובי.

בשלב-פיתוח זה נוכל למצוא מעט מיקוד של תעשייה, וכל עיר המשמשת מרכז אזורי תיצור מיגוון רב של מוצרים בתי-מלאכה רבים, אולם ערכם יהיה נמוך וההון המושקע בהם יהיה קטן ביותר. תעשייה מודרנית ומפותחת, לעומת זאת, מתמקדת על-פני-רוב בהתאם לדרישות השוק ומצאי הידע והמיומנות. חומרי הגלם מובאים אליה ממרחקים ותוצרתה נשלחת לכל אתר. שיקולי המיקום של תעשייה מודרנית יוכתבו על-ידי צרכים ותנאים שונים לחלוטין מאלה של תעשייה בשלב-פיתוח ראשוני, והם כוללים בין השאר ריכוז בנקאי למימון הפעילות, שוק גדול למוצרים

5 הנתונים על-פי 'בן-אריה, 'שנים-עשר היישובים הגדולים בארץ ישראל במאה התשע-עשרה', קתדרה, 19 (ניסן תשמ"א), עמ' 83-144.

6 ביגר (לעיל, הערה 4), עמ' 392.



ארץ-ישראל — חלוקה מנהלית, 1928

ומסופים גיאוגראפיים, כנמלים, שדות-תעופה, מרכזי מסילות-ברזל ועוד. תעשייה מודרנית ומפותחת תתמקד אפוא בערים הגדולות, בהן היא יכולה להשיג את כל הנחוץ לה. ניתן אפוא לראות במיקום התעשייה ובמיבנה התעשייתי של ערים אינדיקטור לשלב הפיתוח הכלכלי של מדינה.

תפרוסת התעשייה והמיבנה התעשייתי העירוני מאפיין גם את שלב הפיתוח הפוליטי של המדינה. כל מערכת כלכלית נמצאת על קו העובר בין כלכלה חופשית לחלוטין, הפועלת לשם השגת רווח כלכלי ומתנהגת על-פי צורכי השוק ותנאיו, לבין כלכלה המכוונת ומודרכת על-ידי המדינה, וכל-כולה משמשת אמצעי לפתרון בעיות חברתיות, פוליטיות וכלכליות של המדינה, ולא של התעשייה. המעבר בין התעשייה כמטרה לבין התעשייה כאמצעי מאפיין כל מדינה באשר היא. שלא כמעבר הכלכלי שהוצג קודם-לכן, אין כאן התייחסות למעבר משלב מפותח פחות למפותח יותר, כי אם הצגת מצבים לאורך קו. תעשייה באזור ללא כל פיקוח ממשלתי תתפרס, בהתאם לשלב פיתוחה הכלכלי, בין פיזור מירכי למיקוד ריכוזי. תעשייה מודרנית חופשית תבחר אפוא להתמקד במספר ריכוזים, כפי שראינו למעלה. אולם, שלטון המבקש לפתח אזורים נחשלים, לפזר אוכלוסייה, להשקיע התמרמרות פוליטית, למשוך משקיעים מבחוץ ועוד – יקים מערכת מרחבית שתיצור תנאים שימשכו מפעלי-תעשייה לאזורים וערים שלא היתה אליהם משיכה קודם-לכן. ככל שהמדינה ריכוזית ומכוונת יותר, תשונה תפרוסת התעשייה וישונה המיבנה התעשייתי של הערים בהתאם לצרכים הפוליטיים של השלטון; וכחינת תפרוסת זו מול התפרוסת שעשויה היתה להתקבל בתנאי שוק חופשי, תוכל להראות באיזה מצב פוליטי שרויה כלכלת האזור הנחקר.

המיבנה התעשייתי של ערי ארץ-ישראל בשנת 1928 ישמש לנו אפוא מקרה פרטי להצגת רעיונות אלו ובחינתם.

### המיבנה התעשייתי של ערי ארץ-ישראל

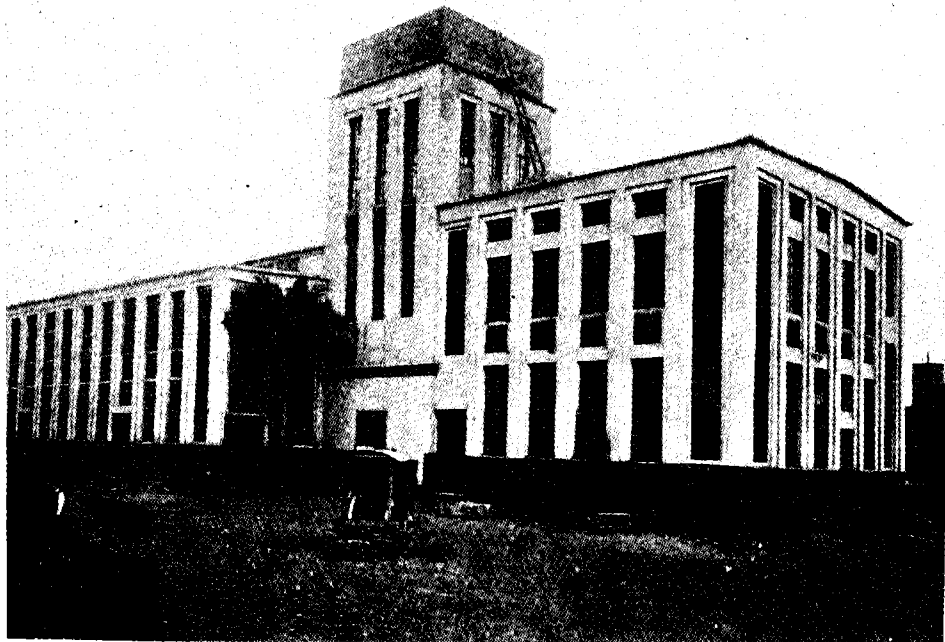
בטבלה שלהלן מוצג המיבנה התעשייתי של ערי ארץ-ישראל ונפותיה, כפי שבא לידי ביטוי במיפקד 1928.\* סדר הערים נקבע על-פי חשיבותן ותרומתן לייצור התעשייתי בארץ-ישראל, כפי שעלה מדיוננו הקודם, שהוזכר לעיל.

#### חיפה<sup>7</sup>

כבר בשנת 1928 היתה חיפה המרכז התעשייתי הגדול של ארץ-ישראל. בשנה זו היא ריכזה למעלה מ-9 אחוזים מכלל המפעלים בארץ, ו-16 אחוז מכלל המועסקים בתעשייה בארץ-ישראל עבדו

\* הערים הן חיפה, ירושלים, תל-אביב ויפו; כל השאר – על-פי נפות. המיבנה התעשייתי אופיין על ידי אחוז המפעלים, פועלים, תפוקה והשקעה בכל אחד מ-13 ענפי הכלכלה העיקריים. האחוזים עוגלו ל-0.5%. במקרה שהנתונים לא הגיעו ל-0.5% לפחות, לא נרשמו בטבלה. סך-הכל כללי לכל עיר ונפה: מפעלים ופועלים – סך-הכל מספרי; תפוקה והשקעה – לא"י לשנה.

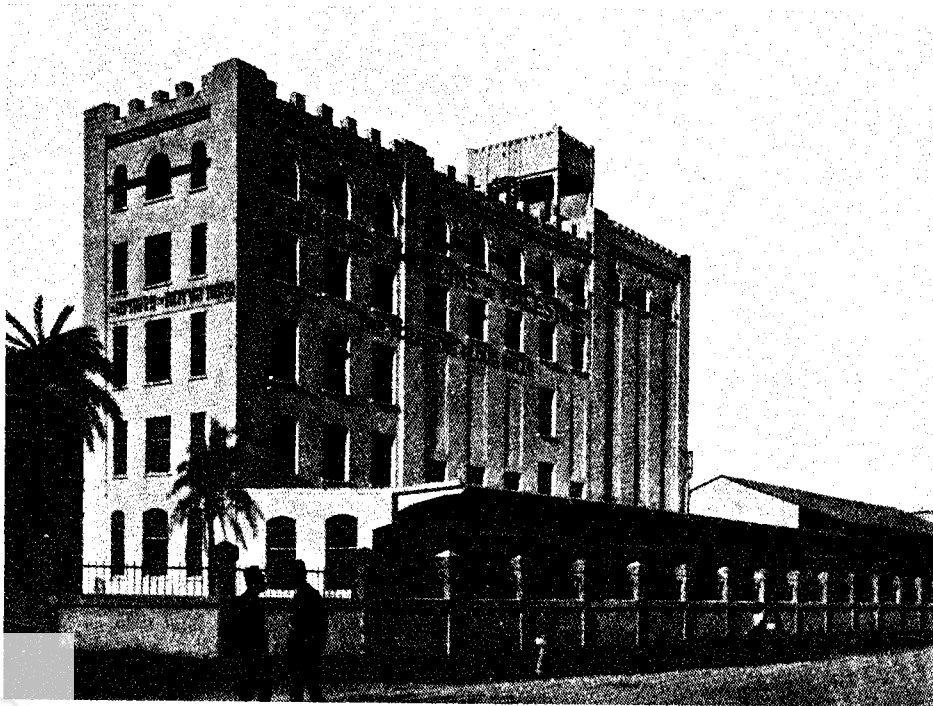
7 על התפוחות התעשייה במפרץ חיפה ראה: א' סופר, 'תפרוסת התעשייה באיזור מפרץ חיפה', מחקרים בגיאוגרפיה של ארץ ישראל, ט (תשל"ו), עמ' 136-155, ובעיקר עמ' 142-150. פירוט חלוקת ענפי התעשייה בחיפה בעת המיפקד מופיע בעמ' 44-45 של הפרסום הרשמי (לעיל, הערה 1).



בית־חרושת  
'שמון', חיפה

בעיר. כרבע מכלל ערך התפוקה התעשייתית נוצר בעיר, ולמעלה מ-35 אחוז מכלל ההון שהושקע בתעשייה בארץ־ישראל הושקע בחיפה. נראה כי ההחלטה לבנות נמל מודרני בעיר, שבשנת 1928 הוחל בביצועה, וכן ריכוז מערכת מסילות־הברזל הארצית בעיר חיפה — שתי החלטות של הממשל הבריטי שהביאו להפניית מאמצים מצד הממשל אל העיר — יצרו כוח־משיכה לתעשייה בעיר, ובעשור הראשון לשלטון הבריטי בארץ תפשה חיפה את מקומה של ירושלים כמרכז התעשייתי של ארץ־ישראל. בתי־החרושת הגדולים שנוסדו בעיר למן הכיבוש הבריטי, ובעיקר בית־החרושת 'שמון', 'הטחנות הגדולות' — הטחנות המודרניות ביותר בארץ, ובית־החרושת 'נשר' לייצור מלט היו דומיננטיים, כל אחד בענפו; ויחד עם עשרות מפעלי־תעשייה ומלאכה קטנים יותר היתה חיפה לא רק מרכז־ייצור לצפון הארץ, אלא מרכז תעשייתי מודרני לכל ארץ־ישראל.

במבט ראשון נראה כי המיבנה התעשייתי של חיפה דומה יותר למיבנה תעשייתי של מרכז כפרי אזורי מאשר למרכז תעשייתי עירוני, וזאת בשל הדומיננטיות של ענף המזון, המשקאות והטבק בעיר, ענף שריכוז למעלה ממחצית מכלל עובדי הייצור בעיר לאחוז דומה של הון מושקע, וערך יצורו היה כ-75 אחוז מכלל ערך הייצור בעיר. עיבוד תוצרת חקלאית מאפיין מרכז־ייצור באזור חקלאי והוא אופייני לתעשייה של ארץ מתפתחת, בשלבים הראשונים של פיתוח תעשייתי. מיבנה תעשייתי זה של חיפה עלול להטעות את המעיין בתוצאות המיפקד, כיוון שדומיננטיות יצור המזון של חיפה נבעה מבנייתם והפעלתם של שני בתי־החרושת המודרניים שהוזכרו לעיל — 'הטחנות הגדולות' ו'שמון' (שתוצרתו מסווגת לענף המזון, אף כי בית־החרושת ייצר גם סבון).



מפעלי  
הטחנות הגדולות,  
חיפה

במיפקד 1928 אין נתונים לגבי מפעלים אינדיבידואליים, אולם במיפקד התעשייתי העברי שנערך שנתיים קודם-לכן,<sup>8</sup> ב-1926, נמסר כי בבית-החרושת 'שמן' הושקע הון בסך 125 אלף ל"מ וסכום דומה הושקע ב'טחנות הגדולות'. פעילותם של מפעלים מודרניים אלו היתה חלק נכבד מהפעילות התעשייתית בעיר, ולכן נראה מיבנה התעשייה החיפאית כתעשייה בראשית צעדיה. לשני מפעלים מרכזיים אלו נוסף בית-החרושת 'נשר' לייצור מלט, שמוקם ממדרום-מזרח לעיר. מפעל זה היה המפעל הארץ-ישראלי הגדול ביותר בעת עריכת המיפקד. בחיפה עצמה ריכז המפעל כרבע מכלל השקעות ההון בתעשייה, ערך תפוקתו היה כ-12 אחוז מערך התפוקה התעשייתית בעיר, והועסקו בו כ-12 אחוז מכלל עובדי התעשייה בחיפה.<sup>9</sup> שלושת המפעלים שלטו בנופה התעשייתי של העיר, אך לא היה בהם כדי להפחית ממיגוון הפעילות התעשייתית האחרת; מפעלי ההלבשה והמתכת ריכזו כל אחד כ-7 אחוזים מכלל פועלי העיר, בעוד שמפעלי העץ וההלבשה ריכזו יחד כ-35 אחוז מכלל המפעלים בעיר. מיגוון היצור — בחיפה נמצאו כ-40 אחוז מכלל מספר העיסוקים שנימנו במיפקד בארץ — וחשיבותו הארצית בולטת גם בפריטים שונים שיוצרו בעיר, וביניהם כמחצית מכלל תוצרת רהיטי הברזל בארץ, רוב

8 ד' גורביץ, ספר סטטיסטי לארץ ישראל תרפ"ט, ירושלים תר"ץ, עמ' 162-163, טבלה 74. בפרסום אחר טוען המחבר, כי במפעלי 'הטחנות' הושקעו 120 אלף לירות והועסקו בו 60 אנשים, בעוד שבמפעל 'שמן' הושקע הון של 250 אלף לירות והועסקו בו בעונות השיא 250 ידדים עובדות. ראה: B.S. Binah, *Industrial Palestine*, London 1924, pp. 4-10

9 גרוס כבר עמד על מרכזיותו של המפעל בארץ; N. Gross, *Some New Light on the Palestine Census of Industries 1928*, Discussion Paper no. 804, Jerusalem (Falk Institute) 1980, pp. 4-5

א

- א. ייצור כלי חרסינה ירושלים
- ב. תבשיטי 'קורלבן', ירושלים העתיקה, 1921
- ג. ייצור מי-סודה, ירושלים, 1921
- ד. ייצור שטיחים, ירושלים, 1921



ג

Aerated Water (factories)  
**CH. H. GREENBERG**  
 Jaffa Road, Even Israel  
 Mineral Water Manufactory  
 Authorized by the Public  
 Health Department.  
 Ginger Beer, Ginger Ale,  
 Soda Water etc. careful &  
 Hygienic Preparation.



בית חרשת למי סודה  
 חיים ה. גרינברג  
 רחוב יפו, אבן ישראל  
 תעשית מים מינרליים  
 מאושר על ידי משרד הבריאות ורפואה  
 כירה גרינברג, כי סודה, גזוז וכי  
 נעשה באופן נקי וסגור

ד

“ מ ר ב ד י ה ”

חברה ארצי-ישראלית לתעשיות שטיחים (בערבון מוגבל).

המרכז בירושלים ת. ד. 461

“ M A R B A D I E ”

The Palestine Carpet Coy. Ltd.

Head Office at Jerusalem. P. O. B. 461.

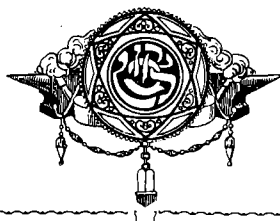
בית החרשת נמצא במבוא לשכונת הביכורים, סמוך לבית החילים.  
 כתוח למבקרים כל יום (מלבד חגים) שבתות ויום ששי אחר-צו  
 11:12 לפת"צ ומ"צ 3:45 אחר-צו.

אפשר להשיג ולחזוין שטיחים

ממינים וגודל שונים.

ב

Artistic Industry workshop  
**Kav-Lavan**  
 Jaffa Road, upper story of  
 Hanco di Roma Building  
 P. O. B. 476



תעשית אמנותית  
**קו-לבן**  
 במנין שער יפו. מול מגדל הירוק  
 בקומה העליונה של בנין חנא  
 ת. ד. 476

Jewels, Artistic Articles for useful  
 and decorative purposes in Gold Silver etc  
 Precious stones, engravings upon  
 IVORY and STONE  
 The articles are on view for visitors and  
 purchasers at the Kav-Lavan workshop and  
 at the "Bezalel" shop, opposite the Post Office  
 Orders promptly filled  
 Proprietors and Managers  
**A. Strich & N. Weis**

הבשמים, כלים לנוי ולשמוש מודב, כסף וזהב  
 מתכות, משכמים אבנים יקרות, עבודות חשוב  
 בשיני יפן, כסף וכאבן יפן  
 תוצרת התעשייה מוצגת למבקרים ולקונים  
 בתחנות הקבועות בבית המלאכה - קו-לבן  
 ובביתן של בתי מלאכה - בצלאל, מול הדאר.  
 הזמנות מתמלאות בדיוק.  
 המישים והמחלים: א. שטריך ונ. וייס.

תנורי האמבט, המפעל היחידי לייצור שמיכות (שערך תפוקתו היה קטן), ובעיקר ארבעת המפעלים לעיבוד טבק וייצור סיגריות, שייצרו יחד כ-60 אחוז מכלל ערך התפוקה בארץ-ישראל ובהם הושקע כמחצית מכלל ההון שהושקע בכת-חרושת לייצור סיגריות בארץ. מפעלים אלו סווגו על-ידי עורכי המיפקד לענף המזון-משקאות-וסיגריות, ובכך כמובן, הגבירו את דומינאנטיות הענף בכלל התוצרת התעשייתית העירונית. עם העיר חיפה נימנו, לצורכי המיפקד, גם המושבות בנימינה ועתלית. בבנימינה מוקם בית-חרושת לבשמים שהוקם בהשקעה גדולה של הון יהודי, ואף שערך תפוקתו היה עדיין קטן, הרי שייצר את מרבית התפוקה הארצית בענף זה ומירב תוצרתו נשלחה לחוץ-לארץ. בעתלית הוקם מפעל לייצור מלח, בהון יהודי, על קרקע ממשלתית. היה זה אחד משני המפעלים שפעלו בעת הזו בארץ (השני, קטן יותר, מצפון לים-המלח) והעיקרי שבהם, ובו הופקו כ-75 אחוז מכלל תפוקת המלח בארץ בהשקעה שריכזה 90 אחוז מכלל ההון שהושקע בענף בארץ-ישראל.

ייחודה התעשייתי של חיפה התבטא אפוא בסדרי הגודל של ערך המוצרים שהופק בעיר ובהון שהושקע בכת-החרושת, יותר מאשר במוצרים המיוחדים שיוצרו בעיר. המפעלים הגדולים בארץ התרכזו כבר בתקופה מוקדמת זו בעיר חיפה והראו את כיוון התפתחות התפרוסת הגיאוגרפית של מפעלי התעשייה בארץ.

זאת בשוני רב מהמיבנה התעשייתי של חיפה במחצית השנייה של המאה הי"ט וערב הכיבוש הבריטי. כ-1870 לא נמצאו בעיר כלל מפעלי-תעשייה, ואילו ערב מלחמת-העולם הראשונה היו בעיר בעיקר בתי-כבד וטחנות-קמח, וכן כמה מזקקות לייצור יין, בתי-מלאכה קטנים למתכת ו-4 חייטים.<sup>10</sup> הזינוק התעשייתי של העיר לא נשען אפוא על נתוני העבר, ואף שנימנו בעיר כ-20,000 איש בשנת 1910, הרי שעיסוקם העיקרי לא היה בתעשייה ומלאכה.

## ירושלים<sup>11</sup>

בשנת 1928 היתה ירושלים עדיין אחד ממרכזי המלאכה והתעשייה הראשיים בארץ-ישראל. פרט לתעשייה הכימית, נטלה ירושלים חלק בייצור רוב רובם של מוצרי התעשייה והמלאכה בארץ. המפעלים בענפי ההלבשה (31 אחוז), העץ (20 אחוז) והמתכת (13 אחוז) היוו את מרבית המפעלים בעיר, שריכזו יחד למעלה מ-51 אחוז מכלל פועלי התעשייה בירושלים. כמו בחיפה, גם בירושלים ענף המזון, משקאות וטבק ייצר את מרבית הערך התעשייתי בעיר — כ-40 אחוז, בעוד שענף ההלבשה ייצר פחות מ-20 אחוז. תעשיית העץ ייצרה רק כ-10 אחוזים מכלל ערך הייצור התעשייתי בעיר, וזאת אף שנגריות ירושלים היוו כשליש מכלל הנגריות שהיו בעת המיפקד בארץ, והועסקו בהן כ-40 אחוז מכלל עובדי ענף זה שייצרו כ-37 אחוז מכלל ערך התפוקה הארצית בענף.

תעשיית המזון ריכזה הון רב — כ-20 אחוז מכלל ההון שהושקע בתעשייה בעיר. בעוד שתעשיית הדפוס ועיבוד הנייר ריכזה כ-20 אחוז מכלל ההון, הרי שענפים גדולים ממנה כעובדים ובערך-תפוקה, כתעשיות העץ, ההלבשה והמתכת פיגרו אחריה בהשקעות ההון בענף. הענף

10 על חיפה בתקופה העות'מאנית ראה: א' כרמל, תולדות חיפה בימי התורכים, ירושלים תשל"ז.

11 על התעשייה בירושלים כ-1928 ראה מיפקד התעשייה (לעיל, הערה 1), עמ' 34-35.



ירושלים **				חיפה *				עיר ונפה ענף
השקעה	תפוקה	פועלים	מפעלים	השקעה	תפוקה	פועלים	מפעלים	
—	—	—	—	—	—	1	4	1 אבן
11.5	7	11.5	14.5	1.5	3	7.5	12.5	2 מתכת
—	1.5	1.5	3.5	—	—	0.5	2	3 תכשיטים
3.5	1.5	5	1	—	—	—	0.5	4 אריג
8.5	18	27	34.5	0.5	2.5	6	19	5 הלבשה
28	42.5	14.5	10	55.5	74	51	35	6 מזון וטבק
—	—	—	—	3.5	—	—	0.5	7 תעשייה כימית
19.5	8.5	10.5	7	1	1	2	3.5	8 נייר ודפוס
1	1	0.5	1	—	—	—	0.5	9 עור
8.5	10.5	18	22.5	1	2.5	5	17	10 עץ
14.5	6.5	10	3.5	22.5	14	19	4.5	11 חומרי-בניין
2	2	1	1.5	4	1.5	10	0.5	12 אחר
3	2	0.5	1	7.5	1.5	2	0.5	13 חשמל
100	100	100	100	100	100	100	100	סה"כ אחוזים
			658			2808	321	סה"כ כללי
357967	474729	3316		1228370	1002946			

\* כולל בנימינה ועתלית.

\*\* כולל מוצא ועין-כרם.

הפחות מפותח בעיר היה תעשיות העור והאריג, וזאת כנראה כיוון שהדרישה למוצרי-עור היתה קטנה, ואריג משובח וזול יותר יוצר מחוץ לעיר ואף הובא מחוץ-לארץ. העיסוקים בהם התבלטה ירושלים היו עיבוד מתכת (נפחים, רתכים, חרשי-נחושת, פחחים ועוד) — ענף שריכוז בעיר כ-60 אחוז מכלל המפעלים והפועלים בענף וכמחצית מערך התפוקה הארצית. המטוויה היחידה בארץ מוקמה בירושלים, אם כי ערך תפוקתה היה קטן. ייצור שטיחים היה ענף כמעט בלעדי לירושלים, בה מוקמו למעלה מ-75 אחוז מכלל המפעלים שהעסיקו כ-96 אחוז מכלל הפועלים שייצרו למעלה מ-86 אחוז מכלל ערך התפוקה הארצית בענף. מפעלים אחרים שבלטו בעיר היו בתי-המלאכה לרקמה, ובהם למעלה מ-80 אחוז מכלל הרוקמים שהפיקו כ-60 אחוז מכלל ערך התפוקה הארצית. גם המפעל היחיד לייצור שימורי-פירות, מפעל קטן שערך תפוקתו היה כ-500 לא"י בלבד, היה בירושלים, וכך גם ארבעת המפעלים הקטנים לעיבוד קלף. מוצרים נוספים שנוצרו בעיקר בירושלים היו מברשות ומטאטאים שמחצית מהעוסקים בייצורם בארץ היו בירושלים, שייצרה מחצית מערך התפוקה הארצית. כל המפעלים שעיבדו עץ-זית למזכרות נימנו

במיפקד בירושלים (ולא בבית-לחם – מקומם המסורתי). בנוסף לכך נמצאו בירושלים בתי-מלאכה לייצור נעליים אורטופדיות, מרבית המפעלים שייצרו משחות-נעלים, הסטודיו היחידי לייצור סרטי-ראינוע וכל בתי-המלאכה לשיפוץ צמיגים – בתי-מלאכה שערך תפוקתם הכוללת היה מזערי.

מחצבות לייצור אבן לבנייה היו מפורזות סביב ירושלים וסיפקו תוצרתם לבנייה בעיר, אך כיוון שמוקמו מחוץ לשטח המוניציפאלי של העיר לא נימנו בתעשיית ירושלים. המיגוון הרב של מוצרי התעשייה העירוניים לא הסתיר את העובדה, שכבר בונה עמד עליה,<sup>12</sup> שירושלים פיגרה יחסית אחרי מרכזי הייצור האחרים בארץ, וזאת בשל העדר הפיתוח המודרני בענפי-ייצור רבים ומיעוט השקעות ההון בתעשייה, לעומת פיתוח תעשיות מודרניות וחדישות בתל-אביב ובחיפה. אף שמרבית מפעלי התעשייה והמלאכה שהיו בעיר בעת המיפקד – 491 מתוך 658 – נוסדו לאחר הכיבוש הבריטי, ואף שמספר המפעלים והפועלים בה היה הגדול בארץ, הרי שהערך היחסי של תוצרתה הלך וקטן לעומת התעשייה המפותחת במישור החוף. בכך איבדה ירושלים את המעמד שהיה לה בעת התקופה העות'מאנית, כאשר העיר היתה מרכז הייצור (והשיווק) הארצי.<sup>13</sup> נראה כי אופי התיעוש וסוג תוצריו לא השתנה בירושלים המנדטורית,<sup>14</sup> ולכן הלכה ירושלים ופיגרה מול עלייתם של מרכזי-ייצור חדשים.

## תל-אביב<sup>15</sup>

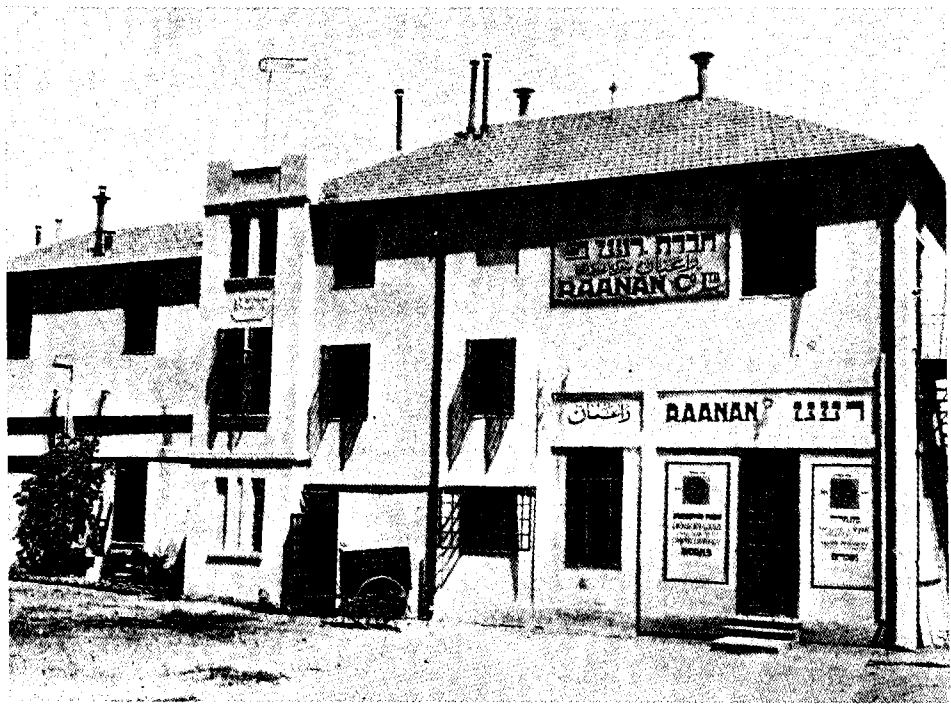
כבר ב-1928 היתה תל-אביב העיר התעשייתית השלישית בחשיבותה בארץ-ישראל, ויחודה היה בהיות תעשייתה כולה בידיים יהודיות. מרבית מפעלי התעשייה בעיר – למעלה מ-90 אחוז מהם – נפתחו במרוצת העשור הראשון לשלטון הבריטי בארץ (לעומת 75 אחוז בירושלים, 64 אחוז ביפו, 75 אחוז בחיפה ו-50 אחוז בשאר הארץ), ומרביתם היו בתי-מלאכה ומפעלי-תעשייה מודרניים שנעזרו במשאבי אנרגיה חדשים, כמו חשמל ומנועי-שריפה פנימיים. מיגוון הייצור בתל-אביב היה הרחב ביותר בארץ: כ-65 אחוז מכלל סוגי המלאכות והתעשיות שנימנו במיפקד היו קיימים בתל-אביב. המיגוון הרב הזה הביא לפיזור המפעלים, הפועלים, התפוקה וההשקעה בענפים רבים, ולא ניתן לראות ענף דומיננטי כלשהו בעיר. שלא כבשאר מרכזי הייצור בארץ וכמאפיין את המודרניזאציה שבתעשייה בעיר, ניתן לציין כי ענף המזון והמשקאות ריכוז רק כרבע מכלל ערך התפוקה בעיר. מאפיין ייחודי נוסף של ענף זה היה, שמרבית הייצור הופק במאפיות ומעדניות – מפעלים המעבדים תוצרת תעשייתית ראשונית ולא ייצור ישיר מחומרי-גלם

12 א' בונה, ארץ ישראל – הארץ והכלכלה, תל-אביב תרצ"ח, עמ' 142-143.

13 על התעשייה והמלאכה בירושלים בתקופה העות'מאנית, ובמיוחד על חלקם של היהודים בעיסוקים אלו, ראה: י' בן-אריה, עיר בראי תקופה – ירושלים החדשה בראשיתה, ירושלים תשל"ט, עמ' 536-553.

14 על מקורות האנרגיה של ירושלים בתקופת המנדט ועל הבעיות בפניהם ניצבה תעשיית העיר, ראה: ש' אביצור, 'משאביה האנרגטיים של ירושלים לפני קום המדינה', קתדרה, 21 (תשרי תשמ"ב), עמ' 187-206.

15 על התעשייה בתל-אביב ב-1928 ראה מיפקד התעשייה (לעיל, הערה 1), עמ' 40-41. מפעלים יהודיים רבים שנשתייכו ארגונית ומעשית לתל-אביב, מוקמו בשטח המוניציפאלי של עיריית יפו, ולכן נימנו במיפקד תעשיית עיר זו, אף שמקומם למעשה היה בתל-אביב. תודתי נתונה לפרופ' ש' אביצור שהיפנה את תשומת-לבי לעניין זה.



בית-חרושת ראשון לשוקולד 'רענן', תל-אביב

חקלאיים — דבר המעיד על דרג תעשייתי גבוה יותר. המאפיות והמעדניות יצרו כ-78 אחוז מכלל ערך תפוקת ענף המזון והמשקאות בעיר וכ-30 אחוז מכלל ערך הייצור הארצי בעיסוק זה. הענף השני בחשיבותו בתקופה הנדונה היה ענף ייצור האריג על מקצועותיו השונים, שריכוזו כ-14.5 אחוז מכלל ערך התפוקה העירונית. העיסוקים הבולטים בענף זה היו ייצור הגרביים ומפעלי הסריגה שריכוזו כמעט את כל התוצרת הארץ-ישראלית בענף זה.

תעשיית המתכת היתה גם היא מפותחת בעיר — כ-11 אחוז מכלל ערך התפוקה העירונית, ובעיקר ראויים לציון בתי-המלאכה לייצור ושיפוץ מכונות שייצרו כ-40 אחוז מכלל ערך תוצרת הארץ בעיסוק זה. פועלים רבים, כ-17 אחוז מכלל הפועלים בעיר, עסקו במלאכת הדפוס ועיבוד מוצרי-נייר שונים, ובהם רוכזו עיקר ייצור קופסאות הקרטון בארץ. ענף ההלבשה העסיק גם הוא מספר רב של עובדים, ובעיקר חייטים וסנדלרים.

ענף העץ היה נרחב — כ-15 אחוז מכלל המפעלים וכ-9 אחוזים מכלל הפועלים וערך התפוקה העירונית רוכזו בענף זה. הנגריות התל-אביביות, אף שמספרן היה קטן — כ-6 אחוזים מכלל הנגריות בארץ ומספר המועסקים בהם היה אף הוא קטן — כ-14 אחוז מכלל המועסקים בארץ, הרי תוצרתם היוותה למעלה מ-26 אחוז מכלל ערך התוצרת הארץ-ישראלית בענף, וההון שהושקע בהם היה למעלה מ-30 אחוז מכלל ההון שהושקע בנגריות בארץ. כמרכזן למעלה ממחצית ערך תפוקת המרפדיות הארצית, כל ייצור החביות (המועט), 65 אחוז מערך ייצור המזוודות, 37 אחוז מייצור המברשות ועוד — כולם באו מתל-אביב.



נגריית גורלסקי את קריניצי, יפו, 1922

ענף אחר, העור, אף שלא היה מרכזי בחשיבותו בעיר, היתה לו חשיבות ארצית ובעיקר בכל הנוגע לעיבוד עור והכנתו לתפירת נעליים. כ-75 אחוז מכלל ערך תוצרת הארץ הופק בעיר, תוצרת שחלקה הגדול אף שווק לחוץ-לארץ.

מספר בתי-מלאכה היו ייחודיים לעיר, ובהם בתי-מלאכה לייצור חבלים, לחריזת מחרוזות, לייצור כספות, לקישוט רקמה, לייצור מטירות, סודה לכביסה, נרות, מזון לעופות, חביות, פקקי-שעם ושיניים מלאכותיות. בין בתי-החרושת הגדולים בעיר בלט בית-החרושת 'סיליקט' לייצור לבנים לבניין. בשל המשבר בענף הבנייה בשנים 1926-1928, נסגר המפעל בשנת 1927, ובעת עריכת המיפקד לא ייצר דבר, ולכן לא הוסיף לסך ערך הייצור בענף. אולם ההון שהושקע בו (ונימנה במיפקד) היווה כ-16 אחוז מכלל השקעות ההון בתעשייה בעיר, והיה זה אחד מחמשת המפעלים הגדולים בארץ-ישראל (ביחד עם 'שמן', 'הטחנות הגדולות' ו'נשר' בחיפה והיקב בראשון-לציון).

המודרניזציה של התעשייה בתל-אביב היתה בולטת. אם כי לא היו בעיר מפעלים גדולים (להוציא את 'סיליקט'), שכבר בראשית תקופת המנדט נטו להתרכז בחיפה ובסביבתה, הרי רובם היו מפעלים חדשים, מצוידים במיטב המיכשור ורכיבים מהם הופעלו בכוח חשמלי, כוח שסופק מהמפעל לייצור חשמל שמוקם מצפון לירקון על-ידי רוטנברג ב-1923 וסימן את פריצת הדרך המודרנית לתעשיית ארץ-ישראל. מפעל זה היה אמנם יחיד בעיר, אך הוא ריכז כ-10 אחוז מכלל ערך התפוקה התעשייתית בה והושקעו בו למעלה מ-27 אחוז מכלל ההשקעות בתעשייה בעיר.

יפן*				תל-אביב				עיר ונפה
השקעה	תפוקה	פועלים	מפעלים	השקעה	תפוקה	פועלים	מפעלים	ענף
—	—	0.5	1.5	—	—	—	—	1 אבן
9	6.5	12	7.5	5.5	11	14	6.5	2 מתכת
0.5	0.5	1	2.5	0.5	0.5	0.5	0.5	3 תכשיטים
0.5	—	1	1	14	14.5	13.5	6.5	4 אריג
3.5	7	20	30	3	9	12.5	29.5	5 הלבשה
67.5	64	36.5	22.5	14.5	24	16	18	6 מזון וטבק
9.5	15	6	4.5	2	4	2	4	7 תעשייה כימית
2.5	2	6	4	7	9.5	16.5	11	8 נייר ודפוס
1	1	3	6.5	3	3.5	2	1.5	9 עור
2	2.5	8.5	16	5	9	9	15	10 עץ
4	1.5	5.5	4	18	3.5	8	5	11 חומרי-בניין
—	—	—	—	0.5	1.5	2.5	2.5	12 אחר
—	—	—	—	27	10	3.5	—	13 חשמל
100	100	100	100	100	100	100	100	סה"כ אחוזים
437559	588490	1523	259	704423	556988	2816	285	סה"כ כללי

\* כולל שרונה ובית-דגן.

נראה כי על-אף המשבר הכלכלי החרیف בשנים בהן נערך המיפקד, משבר שפגע בעיקר בתל-אביב, הרי שתעשיית העיר היתה מבוססת ומודרנית, ותל-אביב תפסה את מקומה של ירושלים כעיר היצרנית של הארץ.

יפן<sup>16</sup>

העיר יפו היתה אחת מארבע הערים הגדולות בארץ-ישראל ואחד מארבעת מרכזי הייצור התעשייתי בארץ. מיגוון מוצרי העיר היה רחב וערכם היה רב. יפו ייצרה כ-16 אחוז מכלל ערך הייצור התעשייתי בארץ-ישראל בעת המיפקד, יותר מאשר תל-אביב וירושלים, ורק חיפה עלתה עליה בערך מוצרי תעשייתה. כמקובל בארץ בתקופה זו, היתה ענף ייצור המזון, המשקאות והטבק הענף הדומיננטי בתעשיית העיר — כ-67 אחוז מכלל ערך התפוקה ומההון המושקע בתעשייה. אולם שלא כמו בנפה כפרית אחרת, הדומיננטיות של הענף באה דווקא בשל ייצור מודרני —

16 על התעשייה ביפו בשנת 1928 ראה מיפקד התעשייה (לעיל, הערה 1), עמ' 38-39. על התעשייה בנפת יפו ראה בסעיף נפרד, להלן.

תעשיית הסיגריות שהיתה מפותחת מאוד בעיר. בתי-החרושת לייצור סיגריות נוסדו ביפו (כמו בכל הארץ) לאחר הקמת השלטון האזרחי הבריטי, וזאת לאחר ביטול המונופולין שהיה בנושא זה לרשות הנהלת החוב העות'מאני שאסרה על ייצור סיגריות בארץ. בארבעה בתי-חרושת לסיגריות ביפו הושקעו כ-30 אחוז מכלל ההון שהושקע בתעשייה בעיר, ותפוקתם הגיעה ל-20 אחוז מכלל ערך הייצור התעשייתי בעיר. יפו ריכזה כ-30 אחוז מכלל ההון שהושקע בענף בארץ, ותפוקת בתי-החרושת בעיר היוותה כ-22 אחוז מכלל ערך הייצור הארצי.

דומיננטיות הענף הובלטה גם על-ידי פעולתם של שש תחנות-הקמח הגדולות בעיר — מחציתן יהודיות — שערך תפוקתן היה למעלה מ-30 אחוז מכלל ערך הייצור התעשייתי ביפו, וההשקעה בהן ריכזה כ-10 אחוז מכלל ההון שהושקע בתעשייה בעיר. חשיבותן של תחנות אלו היתה גם במישור הארצי, כיוון שהושקע בהן והופק מהן כ-20 אחוז מכלל ערך התפוקה וההשקעה בענף הטחנות בארץ-ישראל. שני עיסוקים אלה — סיגריות וטחינת קמח — ריכזו אפוא כמחצית מכלל ערך התפוקה העירונית ו-40 אחוז מכלל ההשקעה, ומכאן הדומיננטיות של ענף המזון בעיר.

ייצור הסבון היה העיסוק השני בחשיבותו בעיר והוא ריכז כ-15 אחוז מכלל ערך התפוקה ו-10 אחוזים מכלל ההשקעה בתעשייה ביפו. ייצור הסבון, שנעשה בעיקרו בשיטות לא-מודרניות, ריכז כ-23 אחוז מכלל ערך ייצור הסבון בארץ.

ענף נוסף בחשיבותו היה ענף המתכת, שריכז כ-12 אחוזים מכלל העוסקים בתעשייה בעיר ובעיקר בבתי-מלאכה לתיקון, שיפוץ והרכבת מכונות. כ-18 אחוז מכלל פועלי התעשייה בענף זה בארץ רוכזו ביפו והם ייצרו כ-30 אחוז מכלל ערך הייצור התעשייתי בענף זה. בנוסף לעיסוקים אלו, היו ביפו ענפי-תעשייה אחרים שתפוקתם היתה דלה יחסית לעיסוקים שהוזכרו לעיל, אף שהם ריכזו מספר ניכר של פועלים. בולט בהם ענף ההלבשה, בו הועסקו למעלה מ-20 אחוז מכלל המועסקים בתעשייה בעיר, ובעיקר בייצור נעליים ומגפיים, וכן בחייטות ובתפירה. בתי-המלאכה שעיסוקם בעץ היו רבים בעיר — כ-16 אחוז מכלל המפעלים, ותוצרתם, אף כי לא היתה בעלת ערך כספי רב, סיפקה מיגוון רחב של מוצרים שהופקו בבתי-מלאכה רבים, כנגריות, רפדיות, ייצור מזוודות, מברשות, מטאטאים, חרטי-עץ, מסגרות ועוד.

ככלל, ריכזה יפו בתי-מלאכה בכל ענפי התעשייה (אם כי, כאמור, פחות ממחצית עיסוקי התעשייה הכלל-ארציים). עיקר חומרי הגלם הובא מסביבת העיר ורוב התוצרת הופנה לעיר ולסביבתה הקרובה, שעיקרה היה אזור חקלאי לא-יהודי (וכן תוצרת יהודית שהופנתה לצריכה בתל-אביב הסמוכה). על-אף התפוקה הגדולה, נראה כי רק לייצור הסיגריות היתה חשיבות ארצית, בעוד ששאר ענפי הייצור הופנו לצריכה מקומית בסביבה הקרובה. מעמד זה שונה ממעמדה התעשייתי של יפו בשלהי התקופה העות'מאנית. אז היתה יפו מרכז-ייצור כלל-ארצי שני בחשיבותו רק לירושלים, ומרכזי במודרניות שלו ובחידושי הרבים.<sup>17</sup> קצב גידול התעשייה ביפו בראשית תקופת המנדט לא הדביק את הגידול הארצי, מה גם שרבים מבעלי התעשייה היהודים העבירו את עסקיהם לתל-אביב עם פיתוחה של עיר זו, ובעיקר לאחר פרעות 1921. יפו נשארה

17 על התעשייה ביפו בשלהי התקופה העות'מאנית ראה: רות קרק, 'התפתחותן של הערים ירושלים ויפו 1840-1917', עבודה לשם קבלת התואר דוקטור לפילוסופיה, האוניברסיטה העברית, ירושלים 1976, עמ' 158-163.

המיבנה התעשייתי של ערי ארץ-ישראל ונפותיה

מרכז-ייצור מקומי, ומקומה הארצי הלך ונתפס על-ידי מרכזי הייצור החדשים — תל-אביב הסמוכה וחיפה.

## שכם

נפת שכם, שבמרכזה העיר שכם, היתה הנפה הכפרית השנייה בגודלה בארץ (אחרי נפת עזה) והיו בה למעלה מ-51 אלף כפריים, לעומת כ-17 אלף שגרו בעיר עצמה. שכם העיר והיישובים שיוזכרו בהמשך מופיעים במיפקד במסגרת הנפה, וההתייחסות תהיה אפוא לנפה כולה, תוך הדגשת העיסוקים העירוניים. עיקר הייצור התעשייתי היה עיבוד תוצרת חקלאית למוצרי מזון וסבון. תעשיית המזון היתה גדולה בהיקפה יחסית לנפות כפריות אחרות. עיקר ערך התפוקה בענף זה בא מטחנות-הקמח, אולם גם מעיבוד חומר-גלם שהוכנו בטחנות, כלומר ממאפיות וממעדניות. עיסוק מיוחד היה עיבוד טבק לסיגריות בשלושה בתי-חרושת גדולים, מודרניים, שנבנו בשכם

ייצור סבון, בית החרושת של אחמד שכעה, שכם



ענף	עיר ונפה				שכם				עזה			
	השקעה	תפוקה	פועלים	מפעלים	השקעה	תפוקה	פועלים	מפעלים	השקעה	תפוקה	פועלים	מפעלים
1 אבן	—	—	—	—	—	—	—	—	1	0.5	1	2.5
2 מתכת	—	—	—	—	—	—	—	—	1.5	0.5	8	14
3 תכשיטים	—	—	—	—	—	—	—	—	0.5	—	1	1.5
4 אריג	—	—	—	—	—	—	—	—	19	13	47	39.5
5 הלבשה	21.5	9	1	0.5	0.5	1	9	21.5	1	0.5	4	7.5
6 מזון וטבק	60	67	67	60	15	37.5	67	60	71.5	83.5	16	10.5
7 תעשיה כימית	15	22	22	15	84	61	22	15	—	—	—	—
8 נייר ודפוס	—	—	—	—	—	—	—	—	—	—	—	—
9 עור	1	—	—	1	—	—	—	1	—	—	1	1.5
10 עץ	2	1	1	2	—	—	1	2	1.5	0.5	4.5	9
11 חומרי-בניין	0.5	1	1	0.5	0.5	0.5	1	0.5	4	1.5	17.5	14
12 אחר	—	—	—	—	—	—	—	—	—	—	—	—
13 חשמל	—	—	—	—	—	—	—	—	—	—	—	—
סה"כ אחוזים	100	100	100	100	100	100	100	100	100	100	100	100
סה"כ כללי	158	897	393837	273727	21161	122530	881	298				

לאחר הכיבוש הבריטי. שכם היתה אחד משלושת מרכזי הייצור העיקריים לסיגרות בארץ (ביחד עם חיפה ויפו), ובתיה-החרושת בעיר ייצרו למעלה מ-10 אחוזים מערך התפוקה הארצית. ייחודה של שכם התבטא בהיותה המרכז לייצור סבון-כביסה. שכם לא היתה רק מרכז ארצי אלא גם מרכז מזרח-תיכוני לייצור סבון משמן-זית, ותוצרת העיר שווקה בכל המרחב. כ-60 אחוז מערך תפוקת נפת שכם וכ-80 אחוז מכלל ההשקעות בנפה הופנו ל-24 המפעלים לייצור הסבון שמוקמו בשכם והעסיקו כ-20 אחוז מכלל כוח העבודה שהועסק בתעשיה בנפה. למעלה מ-63 אחוז מכלל ערך הסבון שיוצר בארץ הגיע משכם שריכזה למעלה מ-80 אחוז מכלל ההשקעות בענף (להוציא ההשקעות בבתי-החרושת 'שמן' ו'סטרובה' בחיפה, שייצרו גם מוצרי-מזון וגם סבון), ולמעלה מ-60 אחוז מכלל העוסקים בענף. יחד עם בתי-הבד, שהיו מפוזרים בעיר ובנפה וחלקם עסק בייצור חומרי הגלם לתעשיית הסבון ושהיו המעסיק הגדול בנפה (28 אחוז מכלל המפעלים ו-36 אחוז מכלל הפועלים), האפילה תעשיית הסבון כמעט על כל תעשיה ומלאכה אחרת בנפה, פרט לתעשיית המזון שתוארה לעיל. אף שניתן היה למצוא בתי-מלאכה רבים לייצור נעליים (21 אחוז מכלל בתי-המלאכה בנפה שהעסיקו 9 אחוזים מכלל הפועלים) וכן בתי-מלאכה



המיבנה התעשייתי של ערי ארץ־ישראל ונפותיה

לייצור אוכפים, נגריות ועוד, הרי שתושבי הנפה חייבים היו לייבא את מירב מוצרי המלאכה מבחוץ, כיוון שבנפה כמעט ולא נוצר דבר, פרט, כאמור, לסבון־כביסה, סיגריות, קמח ודברי־מאפה ונעליים.

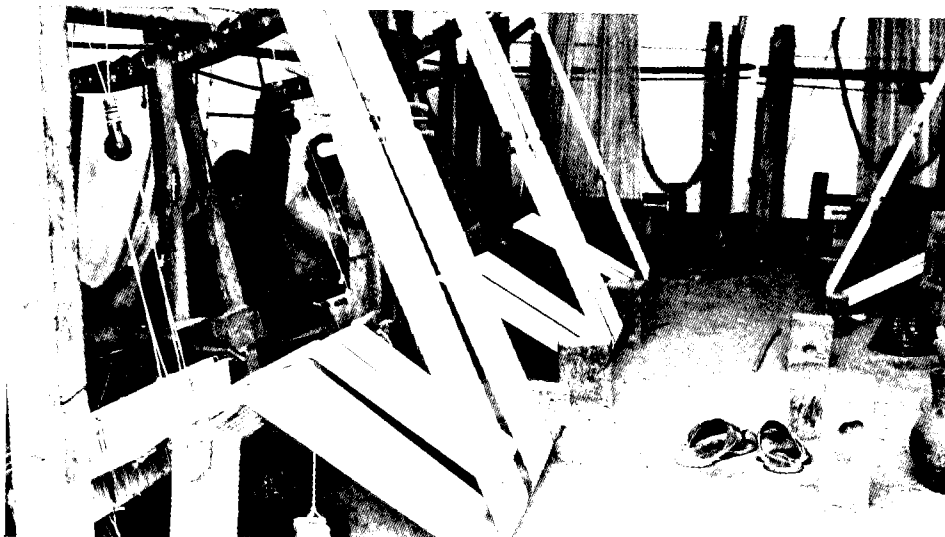
תיאורי הנוסעים את שכם במאה הי"ט מציגים תעשייה ענפה הרבה יותר מזו המוצגת במיפקד 1928. במאה הקודמת ייצרו בשכם בגדים מאריגי־כותנה ונאדות־עור, ובעיר שגשגה מלאכת בורסקאות ענפה, וזאת בנוסף למלאכות ולתעשיות שנזכרו במיפקד 1928.<sup>18</sup>

## עזה

עזה היתה העיר הראשית במישור החוף הדרומי של ארץ־ישראל. בנפת עזה שכנה גם העיירה מג'דל שהיתה מרכז האריגה המסורתית בארץ. כבכל הנפות הכפריות, עיקר ערך התפוקה התעשייתית בנפת עזה בא מתעשיית המזון והטבק — למעלה מ־83 אחוז מכלל ערך התפוקה, וגם ההשקעה בענף זה היתה העיקרית — כ־70 אחוז מכלל ההשקעה בתעשיית הנפה. אולם הענפים שהעסיקו את מרבית הפועלים היו ענפי האריג — כמעט חצי מכלל מועסקי הנפה, וכן ענף חומרי הבניין. לענף אחרון זה סיווגו עורכי המיפקד גם את בתי־המלאכה לקדרות, ובעזה בלט דווקא עיסוק זה שריכוזו כ־17 אחוז מכלל המועסקים בתעשייה בנפה. ראוי לציין, כי עזה העסיקה למעלה ממחצית מכלל עובדי הקדרות בארץ בלמעלה מחצי מכלל בתי־המלאכה, שריכוזו כחצי מכלל ההון שהושקע בעיסוק זה בארץ, וביחד ייצרו בתי־המלאכה לקדרות בעזה כ־39 אחוז מכלל ערך הייצור הארצי. ייחודם של בתי־המלאכה אלו היה בייצור קדרות שחורות, אך הם עסקו גם בייצור שאר המוצרים של ענף זה.

18 על שכם במאה הי"ז ראה בן־אריה (לעיל, הערה 5), עמ' 94.

אריגה בנולים המופעלים בדוושות־רגל, מג'דל



שני עיסוקים אלו, הקדרות והאריגה, היו מלאכות ייחודיות לנפה. מלאכות ייחודיות אחרות, שערך תפוקתן היה זעום ביותר, היו ייצור כברות וסכינים; כמחצית מכלל בתי-המלאכה בעיסוקים אלו בארץ, רוכזו בעזה. פרט למלאכות מיוחדות אלו, שתוצרתן הוכנה בעיקר עבור הברווים ששכנו ממזרח ומדרום לעיר, היתה נפת עזה, והעיר עזה במרכזה, נפה חקלאית טיפוסית שייצרה חלק גדול מהמוצרים התעשייתיים שאוכלוסייתה נזקקה להם.

נראה כי המיבנה התעשייתי של עזה לא שונה במעבר משלהי התקופה העות'מאנית לתקופת השלטון הבריטי. אותן המלאכות והתעשיות המוזכרות כאופייניות לעזה במאה הי"ט,<sup>19</sup> מופיעות במיפקד 1928, ונראה כי שלא כמרכזי-ייצור אזוריים אחרים, שמרה עזה על מעמדה, אולי בשל המוצרים שייצרה עבור האוכלוסיה הכדווית בסביבתה, אוכלוסיה שלא נטתה לשינויים רבים והמשיכה לקנות אותם המוצרים להם נזקקה גם בעבר.

## עכו

עכו היתה הנפה הצפון-מערבית של ארץ-ישראל ובעת המיפקד שכנה בה עיר קטנה אחת — עכו, עיירה אחת — שפרעם, ועשרות כפרים בהם גרה אוכלוסיה ערבית-נוצרית ומוסלמית וכן דרוזים ואחרים.

תעשיית הנפה היתה אופיינית לאזור בו למעלה משלושה רבעים מכלל האוכלוסיה ישבו בכפרים. ענף עיבוד המזון היה הענף התעשייתי העיקרי ברכזו 84 אחוז מכלל בתי-המלאכה,<sup>81</sup> אחוז מכלל העובדים, 65 אחוז מכלל ערך התפוקה ו-57 אחוז מכלל ההשקעה. הפער בין מספר המפעלים לערך תפוקתם מתבאר במיבנה הענף. מרבית בתי-המלאכה — 144 במספר — היו בתי-בד קטנים, שפוזרו בכל שטח הנפה ובהם הועסקו העובדים רק כחודשיים בשנה, בעת מסיק הזיתים. בתי-הבד בנפת עכו היוו למעלה משליש מכלל בתי-הבד בארץ, אולם תוצרתם היתה זעומה אף ביחס לבתי-בד אחרים בארץ, וערך תפוקתם הגיע רק לכ-7 אחוזים מכלל תפוקת בתי-הבד בארץ-ישראל. בהמשך נראה כי תופעה זו אופיינית לכל אזור הגליל, דבר המוסבר בחלקו בבצורת החלקית שתקפה את אזור צפון הארץ בחורף 1927-1928.<sup>20</sup>

עיסוק שני בחשיבותו בנפה היה טחינת הקמח, עיסוק שריכזו כ-13 אחוז מכלל עובדי הנפה וערך תפוקתו היה כ-43 אחוז מכלל התפוקה באזור. גם עיסוק זה לא היה מרוכז בעיר עכו, אלא פוזר בטחנות קטנות — 23 במספר — ברחבי הנפה.

פרט לתעשיית המזון, שכאמור רובה כנראה פוזר בנפה ולא רוכז בעיר, לא היתה בנפה כל תעשייה ראויה לשמה, להוציא בית-חרושת מודרני לייצור גפרורים שהוקם בעיר עכו בהון יהודי. בבית-חרושת זה, הגדול והמשמעותי בשני בתי-החרושת לגפרורים בארץ, ייצרו כ-82 אחוז מכלל ערך תפוקת הגפרורים בארץ-ישראל, והועסקו בו כ-9 אחוזים מכלל עובדי הנפה וערך תפוקתו היה כ-22 אחוז מכלל ערך התפוקה התעשייתית בעכו. פרט לבית-חרושת זה, שיקף אפוא מיבנה

19 על התעשייה בעזה במאה הי"ט ראה: G. Gatt, 'Industrielles Aus Gaza', *Zeitschrift des Deutschen Palästina-Vereins*, VII (1885), pp. 79-89

20 על ערכי הגשם בשנה זו ראה גורביץ (לעיל, הערה 8), עמ' 20, טבלה 4. כך, למשל, כמות המשקעים בנצרת הגיעה ל-78 אחוז מהממוצע הרב-שנתי, בצפת אחוז דומה ובטבריה 62 אחוז; בעוד שבאזורי שפלת החוף המרכזית (בווילהלמה, למשל) הגיעה כמות הגשמים לממוצע הרב-שנתי ובכך-שמן אף עברה אותה.

רמלה *				עכו				עיר ונפה
השקעה	תפוקה	פועלים	מפעלים	השקעה	תפוקה	פועלים	מפעלים	ענף
—	—	—	—	—	1	1.5	5.5	1 אבן
0.5	1	5	8	1	1.5	1.5	2	2 מתכת
—	—	—	—	0.5	1.5	0.5	1	3 תכשיטים
—	—	—	—	—	—	—	—	4 אריג
1	5	16	30	2	4	3	4	5 הלבשה
96	81	62	38	57	66.5	81	83.5	6 מזון וטבק
2	10	3.5	2.5	32	22	9	0.5	7 תעשייה כימית
—	—	—	—	—	—	—	—	8 נייר ודפוס
—	1	3.5	6.5	6	1.5	1	0.5	9 עור
—	0.5	2	4	1.5	2	2	2.5	10 עץ
0.5	1.5	8	11	—	—	0.5	0.5	11 חומרי-בניין
—	—	—	—	—	—	—	—	12 אחר
—	—	—	—	—	—	—	—	13 חשמל
100	100	100	100	100	100	100	100	סה"כ אחוזים
219465	196215	793	159	75133	82937	1018	213	סה"כ כללי

\* כולל העיריה לוד והיישובים היהודיים ראשון-לציון ורחובות.

התעשייה את אופיה החקלאי של הנפה, בה עסקו בייצור זעיר של כלים, נעליים, מעט נגריות ושאר מלאכות כפריות שערך תוצרתן וההון שהושקע בהן היו זעירים אף ביחס לכלל התפוקה התעשייתית הדלה של הנפה. העיר עכו איבדה את חשיבותה כעיר המרכזית בארץ-ישראל במשך המחצית השנייה של המאה הי"ט. ירידה זו נמשכה גם בתקופת השלטון הבריטי. אותם בתי-המלאכה שנמצאו בה בסוף המאה הי"ט,<sup>21</sup> ועיקרם בתי-מלאכה קטנים לעיבוד עור, נמצאו אף בעת המיפקד ולא נוסף כמעט דבר יחסית לתנופת הפיתוח שאפיינה את כלל ארץ-ישראל בתקופה הנדונה.

## רמלה

נפה זו הייתה היחידה בארץ בה היו ממוקמות שתי עיירות מרכזיות — לוד ורמלה (וזאת בנוסף לנפת יפו בה שכנו תל-אביב ויפו, שהיו מרכזים ארציים ולא רק נפתיים). אין בידינו פירוט לגבי

21 על עכו במאה הי"ט ראה בן-אריה (לעיל, הערה 5), עמ' 122.

מיקום התעשיות בכל עיירה, אך ניתן להניח, הן בשל מידע ממקור עקיף והן בשל אופיין הדומה של העיירות, כי החלוקה ביניהן היתה פחות או יותר שווה. ההתייחסות בהמשך תהיה אפוא לנפה בכללה ולא דווקא לעיירה זו או אחרת.

כבכל נפה כפרית, הענף התעשייתי הבולט ביותר היה ייצור המזון והמשקאות שמיקד למעלה מ-80 אחוז מכלל ערך התפוקה וכ-96 אחוז מכלל ההון המושקע בתעשייה בנפה. בדיקה מפורטת יותר מראה כי עיקר ערך התפוקה בא מטחינת קמח (כ-44 אחוז מכלל ערך תפוקת הנפה), בעוד שעיקר ההשקעה היה במפעלים לייצור משקאות חריפים — כ-87 אחוז מכלל ההשקעה בענף המזון בנפה. ביקב בראשון-לציון (שהיתה שייכת לנפה זו) — מהמפעלים הגדולים בארץ בתקופה הנדונה — הושקע הון רב במכונות, ציוד, מבנים וקרקע — כ-60 אחוז מכלל ההון שהושקע בעיסוק זה (משקאות חריפים) בארץ. אולם תפוקתו של היקב היתה דלה ביותר יחסית להשקעת ההון — יחס ערך תפוקה-השקעה היה 0.2 בלבד (מול ממוצע ארצי בכל הענפים והעיסוקים שעמד על 1.08). הדומיננטיות של טחנות-הקמח והיקב האפילה על כל תוצרת הנפה, שהיתה למעשה מגוונת למדי. עיקר הייצור נעשה מחומרי-גלם שהופקו בנפה, והוא כוון בעיקר לצריכה מקומית.

בנפת רמלה לא היה כל ייחוד ארצי לתוצרת, אולם ניתן לציין כי כ-30 אחוז מכלל ערך תפוקת בתי-הבד לייצור שמן-שומשומין, כ-30 אחוז מכלל מלאכת הקדרות וכל בתי-המלאכה לייצור שקי-קנבוס (5 בתי-מלאכה שערך תוצרתם היה דל ביותר) מוקמו בנפה. מיפקד 1928 העלה, כי בשוני מהמתואר לגבי סוף המאה הי"ט, שאז נמצאו בנפה רק בתי-בד ובתי-מלאכה לייצור סבון,<sup>22</sup> הרי שעתה נוספו מספר בתי-מלאכה חדשים שייצרו מוצרים לצריכה מקומית. מספר בתי-הבד היה אף הוא גדול. כמרכז לגידול עצי-זית, ייצרה הנפה גם סבון לכביסה והיתה אחד משלושת מרכזי הייצור העיקריים של ענף זה, אף שכלל ערך תפוקת הנפה בייצור סבון היה רק כ-6 אחוזים מכלל ערך התפוקה הארצית. נראה כי מרבית התוצרת החקלאית, ובעיקר שמן-זית לייצור סבון, הובא לעיבוד ביפו הסמוכה שהיתה מרכז לייצור, צריכה ושיווק ארצי, ובנפה ייצרו רק מוצרים לצריכה מקומית.

## טבריה

במרכזה של נפה זו העיר טבריה, מן הערים הוותיקות בארץ. במאה הי"ח היתה טבריה, לעתים, מרכז שלטוני, ואף במאה הי"ט היתה לה חשיבות בשל מיקומה על חוף הכנרת וכן בשל חשיבותה הדתית ליהודים. בסוף המאה הי"ט ותחילת המאה הכ' שימשה מרכז להתיישבות היהודית בגליל התחתון, ולמעשה לכל ההתיישבות בצפון-מזרח ארץ-ישראל. כעיר-שירותים לאוכלוסיה מפותחת יותר (בטבריה היה רוב יהודי בראשית תקופת המנדט ועוד קודם-לכן), אפשר היה לפתח בה מלאכה ותעשייה זעירה. עם זאת שכנה טבריה במרכז נפה כפרית; כ-70 אחוז מכלל אוכלוסיית הנפה חי בכפרים, וכתוצאה מכך ריכוזה גם כאן תעשיית המזון כ-70 אחוז מכלל ערך תפוקת הנפה, אולם שלא כבנפות חקלאיות אחרות, ריכוז ענף זה מעט הון — כ-36 אחוז מכלל ההון שהושקע

22 על רמלה ולוד במאה הי"ט ראה בן-אריה (לעיל, הערה 5), עמ' 138.

נצרת				טבריה				עיר ונפה	
השקעה	תפוקה	פועלים	מפעלים	השקעה	תפוקה	פועלים	מפעלים	ענף	
1.5	—	3.5	4.5	2.5	1.5	7	5	1	אבן
5.5	3.5	13	18	24.5	2.5	9.5	10	2	מתכת
1	1.5	1	1.5	—	0.5	2	4	3	תכשיטים
0.5	—	1.5	2.5	—	—	—	—	4	אריג
8	5	20	37.5	1.5	10	32.5	42.5	5	הלבשה
76	87	54.5	25	36.5	77	38	22.5	6	מזון וטבק
—	—	—	—	—	—	—	—	7	תעשייה כימית
2.5	—	—	0.5	1	0.5	1	1	8	נייר ודפוס
0.5	0.5	2	4	—	0.5	1	3	9	עור
4.5	2.5	4.5	6.5	1	2	6	10	10	עץ
—	—	—	—	3	3	1	1	11	חומרי-בניין
—	—	—	—	—	—	—	—	12	אחר
—	—	—	—	30	2.5	2	1	13	חשמל
100	100	100	100	100	100	100	100		סה"כ אחוזים
	63590	429	152	53388	75568	336	99		סה"כ כללי
49									

בנפה במלאכה ותעשייה. טחנות-הקמח ייצרו את מרבית התפוקה — כ־65 אחוז, והמאפיות ובתי-הבד תרמו כל אחד 2 אחוזים מכלל ערך הייצור, ובכך השלימו את התמונה. ענף ההלבשה ובמיוחד ייצור נעליים וביגוד — כל אחד ייצר כ־5 אחוזים מכלל ערך הייצור בנפה — ריכוז כ־30 אחוז מכלל עובדי הייצור בכ־40 אחוז מכלל בתי-המלאכה בנפת טבריה. מיגוון המלאכות בעיר ובסביבתה כיסה כמעט את כל ענפי התעשייה הראשיים, מלבד ייצור האריג והתעשייה הכימית, אם כי כלל ערך התפוקה היה מועט. בין בתי-המלאכה המודרניים, יש לציין את המפעל לייצור צינורות ממלט, שאף שהעסיק רק 4 עובדים, ייצר כ־10 אחוזים מכלל ערך תפוקת הצינורות בארץ-ישראל — למעלה מ־2,000 לא"י בשנת 1927.

בטבריה, שהיתה מרכז לימודי יהודי, הוקם דפוס קטן, אם כי ערך תוצרתו היה דל. ייחודה של טבריה מתבטא גם בתחנת-חשמל מודרנית שהיתה בה, אחת מ־4 הערים היחידות בארץ שהוקמה בהן תחנה מרכזית לייצור חשמל. התפוקה לא היתה גדולה וכלל הכוח החשמלי שהופק בתחנה היה כמות טרקטור מודרני אחד, ונוצל בעיקר להארה; פוטנציאל הכוח היה קיים, אם כי לא נוצל. נראה כי חלק עיקרי מתעשיית העיר פותח בשנים האחרונות לשלטון העות'מאני ובראשית

תקופת המנדט. מקורות המאה הי"ט אינם מדווחים על כל תעשייה בעיר,<sup>23</sup> ואילו בדיקה מפורטת של נתוני המיפקד מצביעה על מספר מפעלים שהיו קיימים בטבריה כבר לפני המלחמה, כמו בתי-מלאכה למכאניקה, בתי-מלאכה לייצור נעליים, לבוש ועוד. נראה אפוא, כי ההתעוררות היישובית של תחילת המאה הכ' לא פסחה גם על טבריה, והתעוררות זאת הואצה עקב תהליך יישובו של עמק-זרעאל בראשית תקופת המנדט.

## נצרת

העיר נצרת, ששכנה במרכז אזור כפרי היתה שונה במקצת משאר המרכזים הכפריים בארץ-ישראל. אוכלוסייתה הנוצרית, שככלל היתה מתקדמת ומודרנית יותר מהאוכלוסייה המוסלמית בשאר חלקי הארץ, תיפקוד העיר כמרכז לתיירות ועלייה-לרגל ומיקומה בצומת דרך האורך הראשית בארץ-ישראל עם דרך הרוחב הראשית בצפון הארץ — איפשרו לבני העיר לפתח תעשייה זעירה שסך ההכנסה שלה גבוה יחסית לגודל אוכלוסייתה ולתפקידה כמרכז כפרי. כבר בסוף המאה הי"ט נודעה נצרת בריבוי ענפי התעשייה הזעירה שבה,<sup>24</sup> ובעיקר נפחיות, בתי-מלאכה לייצור חלקי-מחרשות, נגריות, רצענים, סנדלרים, תעשיית אריג פשוט ועוד. מיפקד 1928 אישר את התיאורים האלה, אולם התמונה שהוא מציג מראה כי למעשה לא חלה כל התפתחות משמעותית ברבע הראשון של המאה הכ'.

כמרכז לנפה כפרית, היה עדיין ייצור המזון והמשקאות ענף תעשייתי ראשי. ערך תפוקת הענף היתה כ-87 אחוז מכלל ערך תוצרת הנפה, וההון שהושקע בענף היה כ-75 אחוז מכלל ההון שהושקע בתעשייה ומלאכה בנצרת. ככלל נפה צפונית הררית בארץ, גם בנצרת היו בתי-הכד המובילים במספר המועסקים בהם — כ-42 אחוז מכלל מועסקי הנפה וכ-65 אחוז מכלל המועסקים בבתי-הכד בארץ. אך גם בנצרת, כמו בעכו, היה ערך תוצרת בתי-הכד זעום אף ביחס לבתי-כד באזורים אחרים בארץ ואף ביחס לאזור הגליל. ערך תפוקת בתי-הכד בנצרת היה כ-1.5 אחוזים מכלל ערך תפוקת הנפה ורק כ-0.5 אחוז מכלל תפוקת בתי-הכד בארץ-ישראל. גם כאן, כנפוחות אחרות, היתה טחינת הקמח העיסוק בעל ערך התפוקה הגבוהה ביותר, ולמעשה 8 טחנות-הקמח בנפה סיפקו כ-85 אחוז מכלל ערך התוצרת בנפת נצרת.

ענף ההלבשה המסורתי היה גם הוא מפותח, וב-57 בתי-מלאכה — כ-38 אחוז מכלל בתי-המלאכה בנפה — הועסקו כ-20 אחוז מכלל עובדי הכפיים בנצרת; אולם הם ייצרו רק כ-5 אחוזים מכלל ערך התפוקה בנפה. כבעבר, עיקר התוצרת היה נעליים שיוצרו כעשרות בתי-מלאכה שמוקמו בעיר. ייחודה של העיר התבטא בעיסוקה בענף המתכת. כבמאה הי"ט היוו הנפחיות, בתי-המלאכה לתיקון וייצור כלי-עבודה פשוטים, מלחימים, עובדים בנחושת ובתי-המלאכה לייצור סכו"מ כ-18 אחוז מכלל בתי-המלאכה בנפה שהעסיקו למעלה מ-13 אחוז מכלל העובדים. ככל מלאכה כפרית, ערך התוצרת היה קטן, כ-3.5 אחוזים מכלל ערך תוצרת הנפה, אך ראוי לציין

23 על טבריה במאה הי"ט ראה בן-אריה (לעיל, הערה 5), עמ' 114.

24 על נצרת במאה הי"ט ראה בפירוט: ש' שטרן, 'הגיאוגרפיה ההסטורית של נצרת בשנים 1750-1914', עבודה לשם קבלת התואר מוסמך, האוניברסיטה העברית, ירושלים 1966, בעיקר עמ' 14-17. כן ראה בן-אריה (לעיל, הערה 5), עמ' 104-105.



נשים מכינות עלי טבק לייבוש בבית-החרושת לסיגריות, נצרת, 1940

כי כמחצית מכלל בתי-המלאכה לעיבוד נחושת, כ-30 אחוז מכלל הפועלים בעיסוק זה ואחוז דומה של ערך התפוקה הארצית בא מנצרת, שיוחדה גם בבתי-מלאכה לייצור כלי-אוכל — כחצי מכלל בתי-המלאכה בארץ בעיסוק זה שייצרו יחד כמעט את כל התוצרת הארצית. כ-10 אחוזים מכלל ערך תוצרת בתי-המלאכה לייצור כלי-עבודה באו גם הם מהעיר נצרת. גם ענף עיבוד העץ היה נפוץ בעיר, אולם משמעותו הארצית היתה קטנה. ראוי לציין גם את בית-הדפוס שמוקם בעיר, אחד הבודדים שלא מוקמו בערים הגדולות, וזאת ודאי בשל צריכת האוכלוסיה הנוצרית ועולי-הרגל את מוצרי ענף הדפוס. תעשיית מזכרות לתיירים לא היתה נפוצה בעיר — בשונה, למשל, מבית-לחם — ולעומת זאת יוחדה העיר במזקקה קטנה לייצור משקאות חריפים שייצרה את תוצרתה לצרכים מקומיים.

### טול-כרם

בנפה זו היו ב-1928 שתי עיירות קטנות, טול-כרם וקלקיליה, וכן יישובים ערביים רבים. יישוב עמק-חפר והעיר נתניה במרכזו טרם החל, ולכן היתה נפה זו נפה חקלאית טיפוסית, שעיקר ייצורה התעשייתי נתרכז בעיירה טול-כרם.

צפת				טול-כרם				עיר ונפה	ענף
השקעה	תפוקה	פועלים	מפעלים	השקעה	תפוקה	פועלים	מפעלים		
3	—	1.5	2.5	3	3	2	0.5	1 אבן	
4	3	2.5	3	—	0.5	2	3	2 מתכת	
3	4.5	2.5	2.5	1	0.5	1.5	1.5	3 תכשיטים	
3	2	42	44	2	1	7	14.5	4 אריג	
16.5	30.5	18	23.5	6	5.5	14	24	5 הלכשה	
32	46.5	27	16.5	83	86.5	62	39	6 מזון וטבק	
—	—	—	—	—	—	—	—	7 תעשייה כימית	
25	6	3	1	—	—	—	—	8 נייר ודפוס	
—	—	—	—	1	1	2	2.5	9 עור	
3.5	7.5	3.5	2	3	1.5	5	7	10 עץ	
—	—	—	—	1	0.5	4.5	8	11 חומרי-בניין	
—	—	—	—	—	—	—	—	12 אחר	
—	—	—	—	—	—	—	—	13 חשמל	
100	100	100	100	100	100	100	100	סה"כ אחוזים	
7535	29912	536	226	14931	75710	614	176	סה"כ כללי	

ייצור המזון על מרכיביו השונים תפס גם כאן את חלק הארי — 87 אחוז — מכלל ערך התפוקה ו-83 אחוז מכלל ההון המושקע בתעשייה בנפה, 62 אחוז מכלל העובדים ו-40 אחוז מכלל המפעלים. גם כאן, כבנפות חקלאיות אחרות, טחינת הקמח היתה העיסוק בעל ערך התפוקה הגבוהה ביותר — 65 אחוז מכלל ערך תפוקת הנפה. ייצור שמן-זית בבתי-הבד הרבים, שהעסיקו כמחצית מכלל העוסקים בייצור בנפה, היה השני בחשיבותו. עם זאת ניתן היה למצוא מיגוון מלאכות בנפה, מלאכות שנשענו על אספקת חומרי-גלם מקומיים ותוצרתם שווקה בעיקר באזור הייצור, כיוון שנגישותה של הנפה למרכזי-ייצור ארציים — כשכם, יפו, חיפה וירושלים — היתה קטנה יחסית, לאור קשיי התחבורה בתקופה הנדונה. כך ניתן היה למצוא בטול-כרם יצרני אוכפים, עושי-תכשיטים, בתי-מלאכה להלחמות, רפדיות, מעדניות, ייצור סודה ועוד בתי-מלאכה שלא היו נפוצים במיגזר הכפרי הערבי. ככלל, לא היה לנפת טול-כרם כל ייחוד תעשייתי ולא נוצר בה כל מוצר שהיה חשוב לארץ כולה. תעשייתה שירתה רק את האוכלוסיה המקומית, אם כי במיגוון רחב שרק התעשייה הכימית והדפוס נעדרו ממנו.



## צפת

העיר צפת שבמרומי הגליל אף ששימשה כבירת נפה, הרי שחשיבותה כמרכז לאזור כפרי היתה קטנה, וזאת הן בשל המיבנה הטופוגרפי של נפה זו בה מוזגו עמק החולה והרי צפת והן בשל הניתוק המלאכותי של הגליל הלבנוני מצפת, שהיתה עד למלחמת-העולם הראשונה מרכז-שירותים וייצור לכל האזור עד לליטאני. צפת היתה אחת מהערים המעורבות של ארץ-ישראל ואוכלוסייתה היהודית היתה גדולה. במאה הי"ט דיווחו הנוסעים והחוקרים על כמה בתי-בד ובתי-מלאכה לצביעת צמר,<sup>25</sup> שריד מתקופת הזוהר של צפת במאה הי"ז. במיפקד 1928 נמצאו בצפת ובנפה 226 בתי-מלאכה, אולם מספר גדול זה מטעה כיוון שכמחציתם, כ-110 במניין, היו בתי-מלאכה זעירים לייצור מחצלות מגומא, שרובם מוקם סביב אגם החולה והביצה, והיו למעשה עיסוקים משפחתיים דלים. בתי-מלאכה אלו העסיקו כ-42 אחוז מכלל עובדי המלאכה בנפה ותוצרתם היתה זעומה — כ-2.5 אחוזים מכלל ערך תוצרת הנפה. עם זאת, תוצרת דלה זו היוותה כ-20 אחוז מכלל ערך ייצור המחצלות בארץ.

שלא כבנפות כפריות אחרות — בנפת צפת דרו כ-76 אחוז מכלל התושבים בכפרים — לא תפש ייצור המזון את עיקר התפוקה התעשייתית בנפה. רק כ-46 אחוז מכלל ערך תוצרת הנפה יוצר במפעלי מזון, שריכוזו רק 32 אחוז מכלל ההון שהושקע במלאכה ובתעשייה בצפת. גם כאן היתה טחינת הקמח העיסוק היצרני המרכזי ברכוזו כ-27 אחוז מכלל ערך תפוקת הענף. ענף ההלבשה, ובעיקר ייצור הנעליים — כ-15 אחוז מערך תפוקת הנפה, ובגדים — 7.5 אחוזים מכלל ערך התפוקה, היו בעלי משקל חשוב, הן בשל תפוקתו והן בשל ריכוז העוסקים במלאכה בנפה — כ-20 אחוז מכלל העובדים.

העיר צפת שימשה גם כמקום עלייה-לרגל ומוקד לתיירות יהודית, ובשל כך מוקמה בה תעשיית תכשיטים מסורתית ואף נעשו נסיונות להקים בה מפעל מודרני לייצור תכשיטים. כ-5 אחוזים מכלל ערך התכשיטים שיוצרו בארץ הופק בצפת, על-ידי כ-10 אחוזים מכלל הצורפים בארץ-ישראל.

שני בתי-הדפוס בצפת היו גם הם מיוחדים לנפה זו, וזאת כנראה בשל הדרישה הרבה לסידורי תפילה על-ידי האוכלוסיה היהודית המקומית, וכן זו שבאה לבקר בעיר ובסביבתה.

## חברון

נפת חברון היתה נפת ההר הדרומית בארץ-ישראל ובמרכזה העיר חברון ששימשה מרכז-שירותים, מסחר וייצור ומקום-מיפגש בין כפריים לבדווים. ריחוק העיר ממרכז-ייצור ארציים חייב את אנשי המקום לדאוג לייצור מקומי, אולם קשר הדרכים הטוב בין ירושלים לחברון שפותח בראשית תקופת המנדט, מנע את הצורך בפיתוח נרחב. גם בחברון, כמו בכל נפה כפרית, תפס ענף ייצור המזון, ובעיקר טחינת הקמח, את עיקר ערך התפוקה — כ-75 אחוז מכלל התפוקה התעשייתית בנפה. גם ההון שהושקע בענף זה — כ-53 אחוז ומספר העובדים — כ-27 אחוז

25 ראה בן-אריה (לעיל, הערה 5), עמ' 114.



עיבוד עורות מסורתי, חברון

מכלל עובדי הנפה, מעידים על הדומיננטיות של הענף, שכל תפוקתו באה מ-4 טחנות-קמח בלבד.

מלאכות ייחודיות לאזור היו רבות, וביניהן תעשיית נאדות-עור לנשיאת מים, תעשייה שריכזה כ-18 אחוז מכלל ערך התפוקה התעשייתית בעיר ובה עסקו כ-25 אחוז מכלל פועלי הייצור בחברון. מלאכות ייחודיות נוספות היו ייצור אבק-שריפה ממינרלים מקומיים, עיבוד פרוות-עזים ללבוש, באזור בו החורף קר וכמעט בכל שנה יורד שלג בהרים, וכן תעשיית-זכוכית יחידה במינה בארץ. נראה כי מלאכות מסורתיות אלו ירדו מגדולתן בראשית תקופת המנדט; לעומת תוצרת רבה שיוצרה בסוף המאה הי"ט, הרי שערך התפוקה ב-1928 היה דל, כנראה מחוסר אפשרות כלכלית להתמודד בייבוא זול ומעולה. ככלל, מראים נתונים ב-1928 על פעילות תעשייתית דלה לעומת תיאורי הנוסעים במאה הי"ט, עת היתה חברון מרכז לבעלי-מלאכה שייצרו תוצרת תעשייתית מגוונת לכל דרום הארץ.<sup>26</sup> מיעוט ההון שהושקע בכל ענפי התעשייה בעיר ב-1928 יכול להסביר, בחלקו, מצב זה.

### בית-לחם

בנפה זו, שהיתה קטנה במספר תושביה וחקלאית ברובה, שימשה העיר בית-לחם יותר כמרכז כפרי-מסחרי ומקום עלייה-לרגל של תיירות נוצרית מאשר עיר במובנה המודרני. העיסוק התעשייתי הבולט בה היה עיבוד הצדף למזכרות לתיירים, אך העיסוק המרכזי של בתי-המלאכה בעיר היה עיבוד התוצרת החקלאית המקומית למוצרי מזון. כ-65 אחוז מכלל ערך תפוקת הנפה וכ-55 אחוז מכלל ההון שהושקע בתעשייה הופנו לענף זה, אף שמספר המפעלים היה קטן ועיקרו

<sup>26</sup> ראה בן-אריה (לעיל, הערה 5), עמ' 93.

בית-לחם				חברון				עיר ונפה
השקעה	תפוקה	פועלים	מפעלים	השקעה	תפוקה	פועלים	מפעלים	ענף
—	—	—	—	2	—	7.5	5	1 אבן
3.5	1	6.5	8	2.5	1	6	7	2 מתכת
—	—	—	—	—	—	—	—	3 תכשיטים
9	4	6	1.5	—	—	—	—	4 אריג
8	9	15.5	29	9	55	16.5	25	5 הלבשה
54.5	63	13	9.5	57	73	27	17	6 מזון וטבק
—	—	—	—	1.5	1	9	14.5	7 תעשייה כימית
9	3	4	1.5	—	—	—	—	8 נייר ודפוס
—	—	—	—	25.5	17.5	25	14.5	9 עור
9	8	19	24.5	2	1.5	5.5	12	10 עץ
—	—	—	—	0.5	0.5	9.5	5	11 חומרי-בניין
7	12	36	26	—	—	—	—	12 אחר
—	—	—	—	—	—	—	—	13 חשמל
100	100	100	100	100	100	100	100	סה"כ אחוזים
5688	21963	173	73	4415	41072	133	41	סה"כ כללי

— טחנות-קמח שערך תפוקתן בכל הארץ היה גבוה ביחס למספר המועסקים בהן. נגרות וייצור מזכרות מעץ-זית יחד עם ייצור נעליים ומגפיים — תעשייה מסורתית בעיר — ריכזו את מרבית המפעלים והעובדים (להוציא תעשיית הצדף), ובכלל היתה נפה זו בין הדלות ביותר בארץ מבחינת התפוקה התעשייתית. ראוי לציין, כי העיסוקים התעשייתיים בעיר זו הלכו ופחתו לעומת הייצור בסוף המאה הי"ט. בספירה שנעשתה 35 שנה לפני שנערך המיפקד הנדון<sup>27</sup> הועסקו במלאכת הצדף 90 איש, וב-1928 רק 62. בנגרות למזכרות הועסקו בסוף המאה הקודמת 30 איש, ואילו ב-1928 עסקו בכל ענף העץ 33 איש בלבד. הייצור הלך ופחת הן בשל תחרות מירושלים והן בשל אספקת מוצרים מחלקים אחרים של הארץ והעולם.

### רמאללה

נפה זו היתה נפה כפרית הררית ללא כל ייחוד, ובגלל קירבתה למרכזי הייצור בירושלים לא היה צורך בפיתוח מלאכות ותעשיות כנפה ובעיר. תעשיית המזון, ובעיקר ייצור שמן בבתי-בד וטחינת

27 ראה בן-אריה (לעיל, הערה 5), עמ' 103-104.

ג'נין				רמאללה				עיר ונפה
השקעה	תפוקה	פועלים	מפעלים	השקעה	תפוקה	פועלים	מפעלים	ענף
1	—	1.5	1.5	2.5	1.5	7.5	2.5	1 אבן
2	1.5	6	20.5	—	—	—	—	2 מתכת
—	—	—	—	—	—	—	—	3 תכשיטים
—	—	5	14	—	—	—	—	4 אריג
2	2.5	3	7	1	1.5	16.5	14.5	5 הלבשה
95	96	84.5	57	96.5	97	76	83	6 מזון וטבק
—	—	—	—	—	—	—	—	7 תעשייה כימית
—	—	—	—	—	—	—	—	8 נייר ודפוס
—	—	—	—	—	—	—	—	9 עור
—	—	—	—	—	—	—	—	10 עץ
—	—	—	—	—	—	—	—	11 חומרי-בניין
—	—	—	—	—	—	—	—	12 אחר
—	—	—	—	—	—	—	—	13 חשמל
100	100	100	100	100	100	100	100	סה"כ אחוזים
12795	41829	726	162	6530	22485	66	36	סה"כ כללי

תבואות לקמח היה העיסוק התעשייתי הכמעט-בלבדי בנפה, עיסוק שריכז 92 אחוז מערך התפוקה ו-88 אחוז מכלל ההון שהושקע במפעלים ובבתי-המלאכה. כמה סנדלריות קטנות היוו את שאר העיסוקים התעשייתיים בנפה זו, שגם ערך תפוקתה היה מהדלים בארץ.

#### ג'נין

ג'נין היתה נפה כמעט ללא כל פעילות תעשייתית. גם כאן הפעולות הכמעט-כלבדיות היו טחינת קמח ואצירת שמן בבתי-כד. ערך תפוקתם של 22 בתי-המלאכה לייצור מחצלות ו-32 בתי-המלאכה לייצור כלים היה קטן ביותר, וכמוהן מעט המלאכות האחרות. נפת ג'נין, שהיתה הנפה החקלאית ביותר בארץ-ישראל — שיעור האוכלוסיה הכפרית בה הגיע ל-93.4 אחוז מכלל תושבי הנפה — לא סיפקה אפוא כל תוצרת לתעשיית ארץ-ישראל.

בית-שאן				באר-שבע				עיר ונפה
השקעה	תפוקה	פועלים	מפעלים	השקעה	תפוקה	פועלים	מפעלים	ענף
48	11	76	12.5	—	—	—	—	1 אבן
3	2	2.5	12.5	—	—	—	—	2 מתכת
—	—	—	—	—	—	—	—	3 תכשיטים
1	1	3	12.5	2	1	18	21.5	4 אריג
—	—	—	—	1.5	0.5	13	21.5	5 הלבשה
34	80	15.5	43.5	91	97.5	43.5	21.5	6 מזון וטבק
—	—	—	—	—	—	—	—	7 תעשייה כימית
—	—	—	—	—	—	—	—	8 נייר ודפוס
—	—	—	—	—	—	—	—	9 עור
14	6	3	19	2	0.5	18	28.5	10 עץ
—	—	—	—	3.5	0.5	7.5	7	11 חומרי-בניין
—	—	—	—	—	—	—	—	12 אחר
—	—	—	—	—	—	—	—	13 חשמל
100	100	100	100	100	100	100	100	סה"כ אחוזים
2227	7706	123	16	1435	39680	39	14	סה"כ כללי

### באר-שבע

בנפה מדברית זו היה רק יישוב קבע אחד — העיר באר-שבע. שאר תושבי האזור היו נוודים. תושבי העיר עסקו למעשה באספקת שירותי מלאכה, מסחר ומינהל לאוכלוסיה הנוודית, ובעלי-המלאכה התאימו עצמם לדרישות הצרכניות של אוכלוסיה מיוחדת זו. העיסוק המרכזי היה טחינת תבואות, ובעיקר שעורה, שגודלו עליידי הבדווים והובאו לטחינה ב-3 הטחנות היחידות בנפה שמוקמו כולם בעיר באר-שבע. תפוקתן הגבוהה, בשל כמויות התבואה הגדולות שעברו דרכן, ריכזה כ-98 אחוז מכלל ערך תפוקת הנפה. 91 אחוז מכלל ההון שהושקע במלאכה בנפה הושקע בהן ו-40 אחוז מכלל 40 פועלי התעשייה בעיר הועסקו בטחינת הקמח. מעט נגריות, בתי-מלאכה לייצור נעליים וצביעת אריג — כולם לצורכי הבדווים — השלימו את כלל הייצור התעשייתי בעיר; אולם ערך תפוקת בתי-מלאכה אלו היה מועט לא רק ביחס לתפוקת הטחנות אלא גם ביחס לתפוקת בתי-מלאכה דומים במקומות אחרים בארץ. מספר המפעלים, המועסקים וההון המושקע בעיר היה הנמוך ביותר בארץ, וזאת בשל אי-היזקקות האוכלוסיה הנוודית לתוצרת וחוסר-האפשרות לעיבוד מוצרי-חקלאות שלא נמצאו באזור.

בית-שאן

נפת-גבול קטנה זו היתה מאוכלסת ב-1928 בעיקר בשבטים בדווים ומעט כפריים שנתלקטו סביב העיירה הקטנה בית-שאן. בנפה זו, הקטנה במספר תושביה מכל נפות הארץ, לא היתה כל פעילות תעשייתית ראויה לציון, פרט לכמה מחצבות-אבן באזור הגלבוש שהעסיקו כ-75 אחוז מכלל פועלי הנפה, ריכזו כ-50 אחוז מכלל ההון והפיקו כ-11 אחוזים מכלל ערך תוצרת הנפה. שאר התפוקה באה בעיקר ממעט טחנות-הקמח שהפיקו כ-80 אחוז מכלל ערך תוצרת הנפה, שהיתה הדלה ביותר בארץ; תרומתה לערך התפוקה הארצית התבטאה ב-0.2 אחוז בלבד.

נפת יפו

בשוני מהמתואר עד עתה, הרי התעשייה שנכללה במיפקד תחת הכותרת המרחבית נפת יפו לא היתה מרוכזת בערים הגדולות. בנפה זו שכנו הערים תל-אביב ויפו, שתיהן מרכזי-ייצור ארציים, ואלו פורטו בנפרד. הדיווח לגבי העיר יפו כלל גם את היישוב הגרמני שרונה ואת הכפר הגדול בית-דג'ן. סביב הערים הגדולות שכנו כמה כפרים ערביים וכן מושבות יהודיות גדולות, כפתח-

עיר ונפה	נפת יפו			
	ענף	מפעלים	פועלים	תפוקה
1 אבן	—	—	—	—
2 מתכת	6.5	6	3	3
3 תכשיטים	—	—	—	—
4 אריג	47.5	44.5	9	17.5
5 הלבשה	4	3	2	1
6 מזון ושבק	3.5	40	75.5	73
7 תעשייה כימית	1	0.5	0.5	—
8 נייר ודפוס	—	—	—	—
9 עור	1	1.5	6.5	3
10 עץ	2	1.5	0.5	0.5
11 חומרי-בניין	3	3	3	2
12 אחר	—	—	—	—
13 חשמל	—	—	—	—
סה"כ אחוזים	100	100	100	100
סה"כ כללי	93	410	67922	69055

תקוה, בני-ברק ורמת-גן. ייצוג יישובים אלו במפקד מצביע על תעשייה כפרית-מסורתית מצד אחד ותעשייה חדשה מצד שני, וזאת בנפרד מתעשיות עירוניות. יש כמובן להביא בחשבון את השפעת מרכזי הייצור הגדולים בתל-אביב וכיפו ואף את זו של מרכזי הייצור המשניים ברמלה ובלוד, ששכנו בסמוך לנפה. בין מרכזים אלו נמצאה נפת יפו, שאף בה עסקו בייצור.

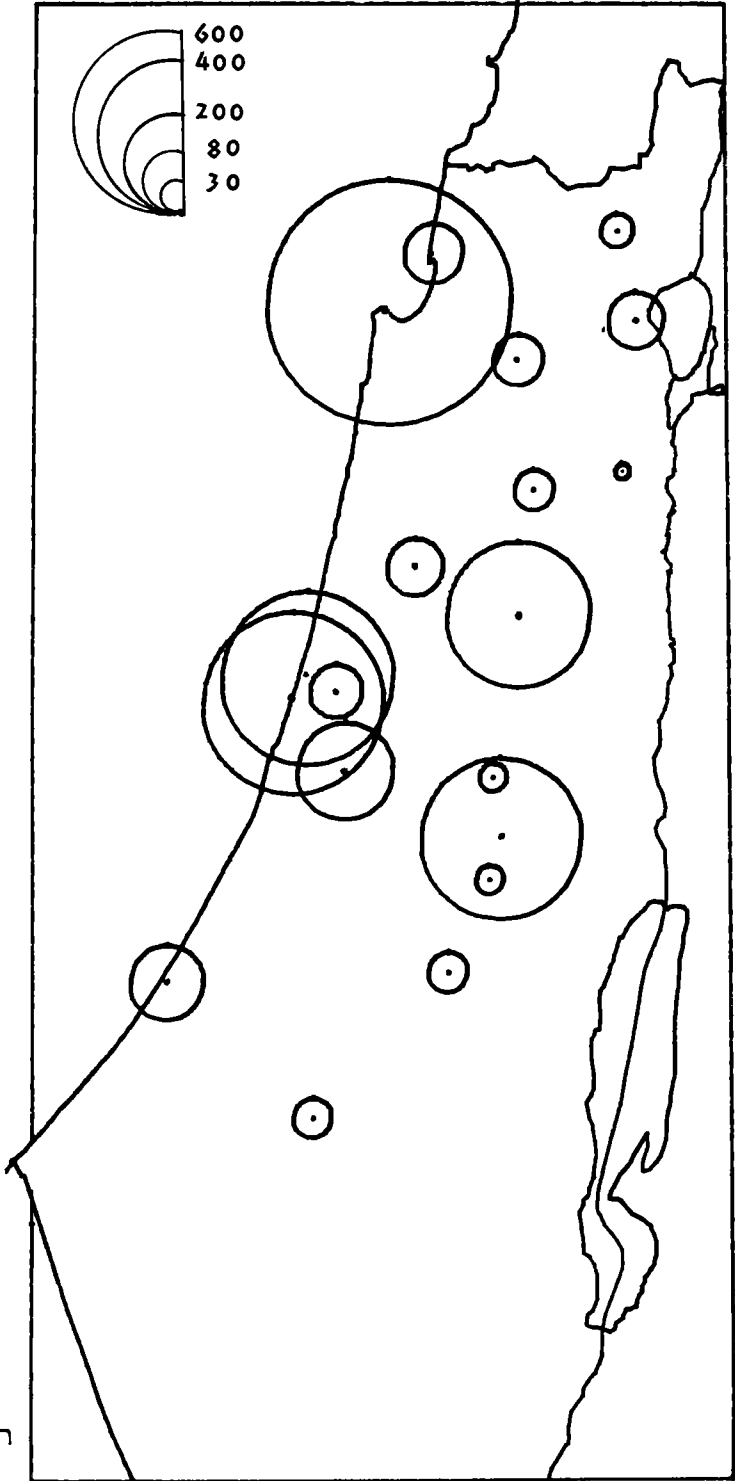
המוצרים העיקריים היו אופייניים לנפה כפרית-חקלאית. מוצרי ענף המזון ריכזו כ-75 אחוז מכלל ערך התפוקה ומההון המושקע בנפה ו-40 אחוז מכלל העוסקים בתעשייה, אולם גם מלאכות האריג והעור התקיימו בנפה. טחינת הקמח ואפייה היו העיסוק המרכזי, אולם ייצור משקאות חריפים היה העיסוק הבודד הגדול וזאת תודות ליקבים היהודיים שהיו ממוקמים בפתח-תקוה (יקבי 'פרידמן' ועוד). כ-11 אחוזים מכלל ערך ייצור המשקאות החריפים בארץ התרכזו בנפה. מרבית העוסקים בייצור בנפה עבדו בייצור מחצלות מקנים בלמעלה מ-40 בתי-מלאכה קטנים שתפוקתם היתה בעלת ערך כספי נמוך. לעומת זאת, בשני המפעלים לאריגה וסריגה שמוקמו בבני-ברק היתה התפוקה כ-10 אחוזים מכלל ערך התפוקה הארצית בעיסוק זה. ככלל, רוכז אפוא הייצור התעשייתי ביישובים היהודיים, בעוד שבכפרים הערביים עסקו בעיקר בטחינת קמח ואצירת שמן בבתי-הבד.

## סיכום

במאמרנו האחר, שהוזכר לעיל, נדון מקומה של כל עיר ונפה במסגרת המערכת התעשייתית של ארץ-ישראל.<sup>28</sup> כאן נציג רק את סיכום הדיון בהירארכיה התעשייתית העירונית של ארץ-ישראל בשנת 1928. דיוננו שם, שהתבסס על מודל פשוט של ספירת עיסוקים, העלה כי קיימות 5 קבוצות של ערים אשר מכלול המיגור התעשייתי שבהן מציבן בדרגות שונות של התפתחות תעשייתית. בקבוצה הראשונה עמדו הערים הגדולות בארץ – חיפה, ירושלים, תל-אביב ויפו – שהיו מרכזי הייצור התעשייתי בארץ-ישראל וביחד ריכזו 55 אחוז מכלל המפעלים, כ-70 אחוז מכלל הפועלים, 66 אחוז מכלל ערך התפוקה ו-68 אחוז מכלל ההון שהושקע בתעשייה. בקבוצה הבאה נמצא את הערים שכם, עזה (כולל העיירה מג'דל) וקבוצת היישובים לוד, רמלה, ראשון-לציון ורחובות, שיחד סיפקו כ-20 אחוז מכלל ערך התפוקה התעשייתית בארץ. בקבוצה השלישית נימנו עכו, טבריה, צפת, טול-כרם ונפת יפו, שכללה בעיקר את היישובים היהודיים לאורך ציר תל-אביב-פתח-תקוה. היו אלה מרכזים ותיקים שקרנם ירדה, ומולם עלו מרכזי-ייצור חדשים שנוצרו רובם ככולם בתקופת השלטון הבריטי. בקבוצה הרביעית נמצא את נצרת, חברון, בית-לחם וג'נין – עיירות ההר הארץ-ישראלי, שמעמדן התעשייתי הלך ודעך עם ירידת משקל ההר בכלל הפעילות היישובית-כלכלית בארץ-ישראל. בקבוצה האחרונה נמצא את רמאללה, באר-שבע ובית-שאן, למעשה כפרים גדולים, שיחד סיפקו כ-2 אחוזים בלבד מכלל ערך התפוקה התעשייתית בארץ-ישראל.

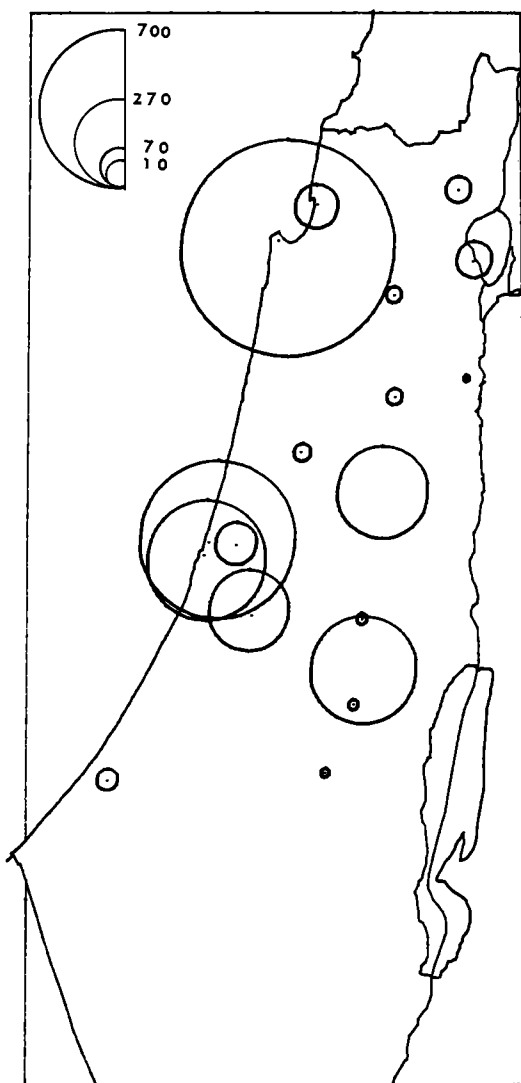
תעשייתה של ארץ-ישראל בשנת 1928 היתה תעשייה בשלב-מעבר: מצד אחד, ניתן היה למצוא תעשיות ומלאכות ותיקות שעסקו בעיבוד פשוט של חומרי-גלם מהחקלאות או בתיקונים

28 ביגר (לעיל, הערה 4), עמ' 393.



תפוקה תעשייתית (באלפי לא"י)





השקעה בתעשייה (באלפי לא"י)

פשוטים, ומצד שני, נמצאו בארץ בתי-חרושת גדולים ומודרניים שהשתמשו במיטב הידע הטכנולוגי של אותה עת.

תפרוסת התעשייה והמיבנה התעשייתי של ערי ארץ-ישראל, כפי שהוצגו לעיל, מאפשרים לבחון את רמת פיתוחה של הארץ ואת הגישה הכלכלית-פוליטית שלפיה התנהלה ארץ-ישראל. תעשיית ארץ-ישראל במאה הי"ט, כפי שהוצגה על-ידי חוקרים שונים,<sup>29</sup> מציגה תפרוסת המתאימה לשלב פיתוח ראשוני. כמעט בכל עיר וכפר גדול ניתן היה למצוא בעלי-מלאכה ובתי-מלאכה פשוטים שעסקו בעיבוד ראשוני של חומרי הגלם המקומיים. ב-1928 נמצאה ארץ-ישראל

29 ראה בן-אריה (לעיל, הערה 5), וכן ש' אביצור, חיי יום ביום בארץ ישראל במאה ה-19, תל-אביב תשל"ג, ובעיקר עמ' 244-276.

בשלב-פיתוח אחר. המבנה התעשייתי של ערי ארץ-ישראל מראה, כי כשני שלישים מכלל הפעילות התעשייתית רוכזו בארבע הערים הגדולות, בעוד שבעשר ערי השדה הקטנות רוכזו יחד רק כ-10 אחוזים מכלל הפעילות, ומה שבולט יותר – רק כ-3.4 אחוזים מכלל ההון שהושקע בתעשיית ארץ-ישראל נמצא בהן. מצב זה ממקם את ארץ-ישראל בשלב-התפתחות לקראת ריכוז תעשייה, על-פי דגם מודרני של תעשייה מפותחת. שלב זה נראה לעין גם ללא הצורך בבדיקה של אופי התעשייה, סוג מוצריה, צורת הפעילות ועוד, נושאים בהם נדון שלב-פיתוח התעשייה עד כה. ארץ-ישראל בשנת 1928 נמצאה אפוא בשלב-מעבר – מפזור מירבי על-פני המרחב לתעשייה ריכוזית הממוקמת בערים הגדולות. בתי-המלאכה בערים הקטנות הלכו ונעלמו, הן בשל התפתחות מערכת התחבורה והן בשל הקמת מפעלים גדולים ומודרניים בערים הראשיות – שניים מהמאפיינים מדינות מפותחות.

מבחינה כלכלית-פוליטית, בעשור הראשון לשלטון הבריטי שררו בארץ-ישראל תנאים של משק חופשי, בו אין המימשל מתערב, כמעט, בכל הנוגע להקמת מפעלי-תעשייה, מיקומם ותפרוסתם המרחבית. חוקי בניין הערים שקבעו, בין השאר, גם את מיקום התעשיות טרם הופעלו למעשה, ופרט לצורך בתנאים הגייניים נאותים והשגת רשיון, לא היתה כל מגבלה על פתיחת מפעל תעשייתי בכל מקום שהיזם הפרטי ראה לנכון לעשות כן. המימשל לא היפנה משאבים לפיתוח אזורים מסוימים ולא מנע כמעט כל יבוא תעשייתי מתחרה,<sup>30</sup> כך שהשטח היה חופשי כמעט לחלוטין מכל התערבות שאיננה על בסיס כלכלי. כתוצאה מכך מוקמו מפעלי התעשייה ובתי-המלאכה, הן החדשים שנבנו לאחר הכיבוש הבריטי והן הוותיקים ששרדו מהתקופה העות'מאנית, בהתאם לאפשרויות ולצרכים הכלכליים של תושבי הארץ מצד אחד ושל הזימים התעשייתיים מצד שני.

המבנה התעשייתי העירוני של ארץ-ישראל בתקופה הראשית של התפתחות המערכת התעשייתית בה מציג אפוא מיבנה של כלכלה חופשית הנענית לצורכי השוק ואפשרויותיו. בעת ההיא היתה ארץ-ישראל מן הארצות הבודדות בעולם שעדיין ייצגו את הכלכלה החופשית מכל פיקוח והכוונה ממשלתיים.

מצב זה התקיים בארץ-ישראל עוד שנים מעטות בלבד, עד מלחמת-העולם השנייה. במלחמה זו, שרבים רואים בה את נקודת הזינוק של התעשייה הארץ-ישראלית, החלו מפעלים להתמקם, במענה לדרישות השלטון, לתפרוסת מחנות-הצבא של האימפריה ולצורכי החיילים ששהו בארץ. היתה זו השפעה בלתי-ישירה אך משמעותית על המיבנה התעשייתי העירוני של ארץ-ישראל. מדינת ישראל שנוסדה זמן קצר לאחר-מכן, עסקה ועוסקת במרחב בהכוונת תעשיות לערים ואזורים שאליהם, ניתן להניח בבטחה, כי לא היו מגיעים יזמים תעשייתיים בשוק חופשי לחלוטין. מבחינה פוליטית-כלכלית, מצויה היתה אפוא ארץ-ישראל בסוף שנות העשרים בקצה החופשי של סולם ההתערבות הפוליטית במיקום תעשיות, והיא מייצגת מצב שהלך ונעלם מנוף המפה התעשייתית של הארץ והעולם.

30 המימשל הבריטי זכה לביקורת קשה מפי כלכלנים אנשי הישוב העברי, בשל הימנעותו מעזרה לתעשייה. על עמדת המימשל בנושא בתקופה הנדונה ראה: ג' ביגר, 'בחינה גיאוגרפית של השפעות הממשל הבריטי על פיתוח ארץ-ישראל בין השנים 1917/8-1929/30', חיבור לשם קבלת התואר דוקטור לפילוסופיה, האוניברסיטה העברית, ירושלים תשל"ט, ובעיקר עמ' 217-224.