

J A N I N A

S E R A F I N

POMNIKI

GŁOGOWA



GŁOGÓW 2001

Janina Serafin

POMNIKI GŁOGOWA



Głogów 2001

Tom XLIII

Biblioteki Encyklopedii Ziemi Głogowskiej

**Wydawnictwo ELYAN
Towarzystwa Ziemi Głogowskiej**

KOMITET REDAKCYJNY

Redaktor naczelny

Jerzy B. Sadowski

Z-ca redaktora naczelnego

Władysław Paździuch

Sekretarz redakcji

Jerzy Dymytryszyn

Kierownik redakcji

Antoni Bok

Kierownictwo literackie

Joanna Lehman

Autorzy fotografii

Michał Cimek, Stanisław Fedyniak, Paweł Łachowski.

Archiwum Muzeum w Głogowie, Piotr Krzemiński

ISBN 83-911991-2-6

Skład i druk

PROFIT

Fotografia Wydawnictwo Reklama

Głogów

tel.(0...76) 831 4822

Od wydawcy.

Od chwili złożenia opracowania przez Autorkę w wydawnictwie Towarzystwa (rok 1989) minęło sporo czasu. Przyczyny obiektywne: trudny okres transformacji ustrojowej w kraju, zmiany ustaw i przepisów wydawniczych, kłopoty finansowe oraz wiele innych, spowodowały, iż wcześniej nie można było wydać tej książki.

Ale czas to nieubłagany wróg pomników. Burzliwy okres dziesięciolecia 1989-1999 spowodował, że niektóre pomniki zniknęły, powstały natomiast inne. Zaistniała potrzeba dokonania nowej inwentaryzacji pomników oraz uaktualnienia opracowania przygotowanego przez Autorkę.

W książce tego rodzaju nie ma miejsca na opisy sporów, jakie toczono o stare i nowe pomniki. I ile dobrej woli trzeba było dla osiągnięcia kompromisów. Trudno byłoby nawet doszukać się ewidencji tych zabytków w odpowiedzialnych za to urzędach. Tym bardziej wydaje się być potrzebna niniejsza książka. I troska ludzi kultury, miłośników Głogowa, aby obiekty kultury materialnej: pomniki, tablice i głazy pamiątkowe - tak bardzo podatne na warunki meteorologiczne i zmiany ustrojowe - ocalić od zapomnienia.

Komitet Redakcyjny

Słowo wstępne

W czasie mojej pracy wychowawczej i przewodniczej odczuwałam brak opracowań dotyczących powojennych dziejów miasta. Niniejszą publikacją chciałabym wypełnić choć jedną z luk.

Opracowanie to powstało, prawie wyłącznie, na podstawie autoposji i w oparciu o moje prywatne archiwum składające się z gromadzonych przeze mnie od lat wycinków prasowych, programów uroczystości, zaproszeń na nie, ulotnych druków okolicznościowych itp. Innych dokumentów w większości brak lub nie udało mi się do nich dotrzeć. O potwierdzenie moich wiadomości, których nie potrafię udokumentować, zwracałam się do osób, które w jakiś sposób były z powstawaniem tych pomników związane.

Dziękuję moim konsultantom i informatorom, którzy swoją pamięcią i wiadomościami wspierali moje poczynania. W szczególności dziękuję: Władysławowi Całemu, Adamowi Greckiemu, Grażynie Gulbickiej, Ryszardowi Goli, Jarosławowi Jańczakowi, ks. Stanisławowi Kamykowskiemu, Władysławowi Kapało, Czesławowi Kargolowi, Czesławowi Kulczakowi, Edmundowi Maciejewskiemu, Jerzemu Nowakowi, Bolesławowi Pałęczakowi, Bożenie Solon, Januszowi Szczepanowskiemu, Andrzejowi Zawickiemu, Stanisławowi Wojtowiczowi.

Muszę przyznać, że tylko w jednym przypadku zetknęłam się z niechęcią. Wszyscy moi pozostali rozmówcy wykazali zrozumienie i starali się mi pomóc, choćby wskazując następne nazwisko. Za to wszystko, a zwłaszcza za słowa zachęty pod moim adresem, dziękuję także wszystkim tym, których nic zdołałam tu wymienić.

Specjalnie dziękuję p. Pawłowi Łachowskiemu za dopisanie rozdziału o renowacji pomnika Eberta.

Janina Serafin

*„Pisać co można, a nie frasować się tym,
że tu i ówdzie czegoś brak.
Przyjdzie drugi i trzeci i dopełnią.
Tak się tworzyły i do dziś tworzą wszystkie historie.”*

A. Mickiewicz

I. POMNIKI

I.1. Pomnik Dzieci Głogowskich



Ustawiony nad amfiteatrem u podnóża zamku, frontem do ul. Brama Brzostowska, najokazalszy z pomników Głogowa został zbudowany ze składek społecznych zainicjowanych przez Głogowskie Towarzystwo Kultury (obecnie Towarzystwo Ziemi Głogowskie) w okresie poprzedzającym ogłoszony przez UNESCO Międzynarodowy Rok Dziecka.

Projektantem i wykonawcą pomnika jest mieszkający w Polsce rzeźbiarz bułgarski Dymitr Petrov Vačev, zdobywca szóstego miejsca w ogólnopolskim konkursie na projekt tego pomnika. Do budowy tego monumentu artysta użył dolnośląskich granitów i marmuru w jasnoszarym kolorze.

Pomnik składa się z czterech zasadniczych części ustawionych na ogromnym podeście ułożonym z prostokątnych, szczelnie spojonych, granitowych płyt. Na czworoboczną platformę prowadzą schody: trzy stopnie od frontu, siedem od tyłu i jedenaście od strony zamku. Szerokie obrzeża schodów z przodu i z tyłu pomnika przechodzą na krawędzi płyty w siedziska - służące do kontemplacji i odpoczynku pod pomnikiem. Boczne krawędzie podestu są obramowane opadającym skośnie nasypem ziemnym, obsadzonym ozdobnymi krzewami. Główny akcent pomnika przedstawia - a raczej symbolizuje - ramię maszyny oblężniczej z przywiązanymi do niego dziećmi. Umocowany w prawym, tylnym narożu podestu

wznosi się; ukośnie nad całością kompozycji. Po prawej stronie, z przodu, artysta umieścił płytę w kształcie monumentalnej, otwartej księgi, na której został umieszczony napis. Jest to cytat z kroniki Galia Anonima - odpowiedź Bolesława Krzywoustego na propozycję poddania grodu w roku 1109. Na prawej karcie napis w oryginalnej w wersji łacińskiej, na lewej w polskim tłumaczeniu:

„LEPIEJ BĘDZIE	ESSE
I ZASZCZYTNIJ	MELUSET
JEŚLI	HONESTIUS
ZARÓWNO	ETCIVES
MIESZCZANIE	ETOBSIDES
JAK ZAKŁADNICY	GLADIO
ZGINĄ OD MIECZA	PRO PATRIA
ZA OJCZYZNĘ	MORITUROS
NIŻ GDYBY	QUM FACTA
KUPUJĄC	REDITONE VITAM
ZHAŃBIONY	INHONESTAM
ŻYWOT ZA CENĘ	REDIMENTES
PODDANIA GRODU	ALIENIS
MIELI SŁUŻYĆ	GENTIBUS
OBCYM	SERVITUROS

GALL Ks. III.”

Z tyłu za księgą została umieszczona podpórka pod wieńce, w formie opartego o podstawę, nierównoramiennego daszka - pulpitu z dwu marmurowych płyt.

Czwartym elementem pomnika jest metalowa misa znicza w kwadratowej obudowie z kamienia, ustawiona po drugiej, w stosunku do księgi, stronie podestu. Na przedniej stronie, powtórzony także na tylnej, górnej krawędzi obudowy, znajduje się ułożony z marmurowych liter napis „DZIECIOM GŁOGOWA”, na bocznych krawędziach data – „1109”.

Pomnik, pomimo symboliki nawiązującej do wydarzeń z roku 1109, jest poświęcony wszystkim dzieciom, którym cierpienie i śmierć niosły wojny, zwłaszcza II wojna światowa.

Uroczyste odsłonięcie pomnika w dniu 1 września 1979 r. było częścią ogólnokrajowej manifestacji w 40 rocznicę wybuchu II wojny światowej.

Miejsce ustawienia pomnika sąsiaduje z miejscem pochówku nieznanych polskich dzieci, których ciała po wojnie ekshumowano i pochowano na central-

nym dla województwa zielonogórskiego - do którego wtedy należał Głogów - cmentarzu wojskowym w Gorzowie Wielkopolskim.

Jak podaje E. Jakubaszek w latach 1943-45 istniały na terenie Głogowa co najmniej dwa obozy dzieci polskich. Według przekazów ustnych w pobliskiej wsi Wilków mieścił się w czasie wojny, przeładunkowy obóz - „sortownia” dla przywożonych z Polski, odebranych rodzicom, dzieci. Część z nich o nordyckim wyglądzie i dobrym zdrowiu przekazywano rodzinom niemieckim na wynarodowienie. Pozostałe były skazane na zagładę w nieludzkich warunkach głodówki i pracy przekraczającej dziecięce siły.

Płyta pomnika Dzieci Głogowskich jest miejscem składania wieńców podczas uroczystości rocznicowych i patriotycznych.

Utrwalił się miły zwyczaj składania pod pomnikiem wiązanek kwiatów przez nowożeńców wychodzących z mieszczącego się w zamku Urzędu Stanu Cywilnego.

Wokół znajduje się rozległy, przylegający do pomnika, ukwiecony różami i widoma innymi gatunkami ozdobnych krzewów, bardzo starannie utrzymany skwer.

I.2. Pomnik Koalicji Antyhitlerowskiej (dawniej Pomnik Zwycięstwa)

Pomnik jest usytuowany w parku Słowiańskim, w narożniku między ulicami Jedności Robotniczej i gen. Władysława Sikorskiego.

Upamiętniał poległych w czasie zdobywania miasta w lutym i marcu 1945 r. żołnierzy 3-ciej Armii Gwardyjskiej, dowodzonej przez generała-pułkownika Wasilija Nikołajewicza Gordowa, wchodzącej w skład I-ego Frontu Ukraińskiego.

Polegli (wg R. Majewskiego 116-u oficerów, 20-podoficerów i 795-u żołnierzy) zostali pochowani w zbiorowych mogiłach, w tym właśnie parku. W latach pięćdziesiątych zwłoki ekshumowano i pochowano w Gorzowie Wielkopolskim na centralnym cmentarzu wojskowym województwa zielonogórskiego, do którego wtedy należał Głogów. Niestety znaczna część ciał nie została zidentyfikowana.

Obiekt ten jest najstarszym pomnikiem powojennym Głogowa. Wzniesiony w pierwszych latach po zakończeniu II wojny światowej. Przedstawiał trzech żołnierzy radzieckich ze sztandarem. Grupa ta ustawiona była na wysokim czworobocznym cokole - mauzoleum wraz ze zwieńczonym gwiazdą obeliskiem. Całość została umieszczona na dwupoziomowej płycie (3 i 4 stopnie), na którą prowadzą jeszcze 3 stopnie szerszego - wyrównującego pochyłość terenu - podejścia.

Do budowy pomnika użyto kamienia, cegły i cementu. Rzeźby postaci żołnierskich zostały wykonane oddzielnie. Po bokach cokołu ustawiono dwa lekkie działa polowe, oraz - poniżej - dwa kwietniki i dwie czasze zniczy.

Front pomnika skierowany w stronę, niewidocznej stąd. Odry. Czarna kamienna płyta na przedniej ścianie cokołu - mauzoleum była opatrzona napisem w języku rosyjskim:



„СЛАВА ГЕРОЯМ ВОИНАМ
ЗЙГВАРДЕЙСКОЙ АРМИИ
ПАВШИМ СМЕРЬЮ ХРАБ-
РЫХ В БОЯХ ПРИ ВЗЯТИИ
ГОРОДА И КРЕПОСТИ -
ГЛОГАУ В МАРТЕ 1945 г.”

(CHWAŁA BOHATEROM,
ŻOŁNIERZOM 3-CIEJ
GWARDYJSKIEJ ARMII,
KTÓRZY PADLI ŚMIERCIĄ
WALECZNYCH W BOJACH
PRZY ZDOBYWANIU MIA-
STA I TWIERDZY GŁOGÓW
W MARCU 1945 R.).

Trzy tablice na pozostałych bokach cokołu były puste, imitowały okienka mauzoleum.

Początkowo napis brzmiał nieco inaczej. Powyższy tekst, niezgodny z tym co podaje E. Jakubaszek, został umieszczony po generalnym remoncie przy likwidacji cmentarza.

W kwietniu 1995 r. dokonano restauracji pomnika, niejako przekwalifikowania i dostosowania do nowej rzeczywistości politycznej. Usunięto figury żołnierzy i emblematy dotyczące Armii Czerwonej. Bryła pomnika nie uległa zmianie. Monument uzyskał bardzo gustowną polichromię w kolorach brązu, żółci i różu. Pylon pozostał biały. Zmieniono napis. Na północnej ścianie po polsku, na wschodniej po rosyjsku, południowej po francusku, zachodniej po angielsku wyryto:

„ŻOŁNIERZOM
KOALICJI ANTYHITLEROWSKIM
POLEGŁYM NA FRONTACH
DRUGIEJ WOJNY ŚWIATOWEJ
MIESZKAŃCY GŁOGOWA”



W dniu 08. 05. 1995 r. biskup diecezji Gorzowsko-Zielonogórskiej Adam Dyczkowski odprawił tu uroczystą mszę świętą w 50 rocznicę zakończenia II Wojny Światowej.

I.3. Pomnik Żołnierzy Ludowego Wojska Polskiego

Pomnik znajduje się na cmentarzu komunalnym przy ul. Legnickiej. Jest ustawiony przy końcu głównej alei, przodem do niej, a bokiem do wejścia.

Projektantką i wykonawczynią pomnika jest krakowska rzeźbiarka Helena Łyżwa, mieszkająca i pracująca przez kilka lat w Głogowie.

Głównym akcentem pomnika jest jasnoszara, cementowa, sfałdowana ostrymi uskokami ściana długości ok. 12 m, wysokości ok. 2,5 m. Na najwyższej środkowej części frontu ściany artystka umieściła dwie ceramiczne ciemnobrunatne płaskorzeźby. Prawa przedstawia nadnaturalnej wielkości głowę żołnierza Ludowego Wojska Polskiego w hełmie, druga - sfałdowany sztandar. Pod nimi, na nieco skośnie opadającym w przód podłożu pokrytym dużą kamienną kostką jest ułożona metalowa tarcza z krzyżami Grunwaldu i napisem „Bohaterom II-ej Armii Wojska Polskiego poległym w latach 1945-1947 społeczeństwo Głogowa 12. 10. 1978 r.”

Obok niej umieszczona została, uformowana z ceramiki, podstawa pod znicz w formie rozdartego krateru pocisku. Poniżej tych elementów brukowane podłoże rozdziela się obramiając dwie rabaty z kwiatami. Na prawym boku obramienia została umieszczona granitowa tablica z inkrustowanym czarną farbą napisem:

„ŻOŁNIERZE

LUDOWEGO

WOJSKA

POLSKIEGO

POLEGLI W WALKACH

O WYZWOLENIE MIASTA GŁOGOWA:

Grzywacz Wilhelm

ur. 1912 r. zg. 6. 08. 1945 r.

szer. Hermanowski Aleksander

ur. 1911 r. zg. 20. 08. 1945 r. 57. P. P.

Karolczak Józef

ur. 1923 r. zg. 6. 08. 1945 r.

szer. Kaźmierowski Zygmunt s. Szczepana

ur. 1923 r. zg. 6.08. 1945 r. 57. P. P.

szer. Napieralski Stanisław s. Władysława

ur. 1925 r. zg. 2. 08. 1945 r. 57. P.P.

Waszkiewicz Tadeusz s. Bronisława

ur. 1924 r. zg. 28. 08. 1945 r. w Kuslan^{*1/} pow. Głogów
sierż. Ładoś Bronisław s. Wincentego
ur. 1924 r. zg. 7. 09. 1946 r."



Z boku u dołu głównej ściany znajduje się metalowa tabliczka z zatartym już napisem. „Miejscem tym opiekuje się szkoła podstawowa nr 6 w Głogowie.”

Ciała żołnierzy pochowanych pod pomnikiem ekshumowano z różnych miejsc pochówku w należących do dawnego powiatu głogowskiego wsiach.

I.4. Pomnik artylerzysty

Pomnik, poświęcony poległym żołnierzom Piątej Pomorskiej Brygady Artylerii Armat, został odsłonięty w dniu 22. 07. 1974 r. Skomponowanego z czterech nierównej długości wysmukłych bloków granitu, ustawionych na prostokątnej, nieco wzniesionej (na podporach) nad podłożem, płycie.

Najdłuższy z bloków został ustawiony pionowo na lewej, przedniej części płyty. Na jego frontowej ścianie umieszczono u góry miedziany odlew płaskorzeźby orła, a u dołu również odlaną z miedzi - wraz z wykonanym majuskułą napisem i symbolem artylerii - tablicę o kształcie wysokiego trapezu. Napis na tablicy głosi: „POLEGŁYM ŻOŁNIERZOM J. P. B. A. A. ZASŁUŻONA CHWAŁA I CZEŚĆ”.

^{*1/} Kuslan – prawdopodobnie Kotla – niem. Kuttlau

Prawą część kompozycji wypełniają ustawione skośnie, wsparte o podest tylko krótszą krawędzią podstawy, dwa bloki symbolizujące lufy armatnie skierowane w prawą stronę. Na przedniej ścianie krótszego z nich znajduje się wykonany z miedzi napis „1944-1947”.

Stabilność ustawionych w skośnej pozycji bloków wspiera mniejszy pionowy cios granitowy, służący jako oparcie z tyłu dla dwu bloków - luf. Po obu stronach pomnika, na czworobocznych podwyższeniach (wymurowanych z dwu warstw dużej brukowanej kostki) ustawiono po jednym działku przeciwpancernym kalibru 76 mm.

Pomnik został wykonany społecznie. Jego projektantem był, nieżyjący już dziś, Ryszard Jurek. Jasnoszarego granitu dostarczyły Kopalnie Surowców Mineralnych - Kamieniołomy w Strzegomiu. Tablicę i orła odlano w Hucie Miedzi „Głogów”.



I.5. Pomnik Sybiraków

Pomnik noszący charakter symbolicznego grobu został zbudowany na cmentarzu komunalnym (zasadniczo już wyłączonym z dokonywania pochówków) przy ul. Legnickiej. Usytuowano go w uważanym za honorowe miejscu na początku alei, na tle tylnej ściany kaplicy cmentarnej - (zaadaptowanej później na kościół nowopowstałej parafii pod wezwaniem św. Maksymiliana Kolbego).

Pomnik składa się z ułożonej ukośnie na podnóżku płyty nagrobnej z wyszlifowanym napisem i ustawionych u jej wezłowania dwu nierównej wysokości krzyży (wyższy, po lewej od widza stronie ma wysokość ok. 180 cm).

Treść napisu brzmi:

„MOGIŁA SYMBOL
UPAMIĘTNIAJĄCA

POLEGŁYCH I ZAGINIONYCH
NA ZESŁANIU - NA SYBERII
W LATACH 1940-1 956,
KTÓRZY ZGINĘLI Z GŁODU,
WYCIĘNCZENIA I CHORÓB
„SYBIRACY”
POKÓJ ICH DUSZOM”

Pod nim wyszlifowano tarczę odznaki Sybiraków: dwa skrzyżowane miecze, nad nimi orzeł w koronie, poniżej stylizowane splecione litery ZS, a po bokach zwisający rozerwany łańcuch. Pod tarczą widnieje data: „1 6 września 1994 r.”

Pomnik został wykonany z kamienia; krzyże, dolna płyta i podpórki górnej - z kamienia nazywanego przez kamieniarzy „Sobótka”; płyta z napisem - z kamienia „czerwień szwedzka”.

Projektantem pomnika jest Jerzy Hendler, mieszkający w Głogowie były zesłaniec, wykonawcą - Zakład Kamieniarski z Żukowic prowadzony przez Krzysztofa Gabryśza. Inicjatorem przedsięwzięcia był Zarząd Koła Sybiraków w Głogowie, fundatorem Zarząd i Rada Miasta.

Odświeżenie nastąpiło w przededniu 55 rocznicy napaści Sowieców na Polskę. Dokonała go Prezes Zarządu Oddziału Koła Sybiraków w Legnicy - Wanda Puchała. Przemawiali: Prezes Zarządu Koła Sybiraków w Głogowie - Hieronim Wajszczuk, Przewodniczący Rady Miejskiej - Edward Murzyński oraz dowódca garnizonu W.P. płk dypl. Andrzej Truszkowski. Kompania Honorowa W.P. pełniła wartę i oddała salut. Uroczystą mszę świętą przy grobie odprawił i pomnik poświęcił ks. dziekan Ryszard Dobrołowicz.



I.6. Pomnik odznaki Klubu Oficerów Rezerwy

W parku Słowiańskim, na dolnym stopniu tarasu zbocza skarpy, od strony al. Wolności, obok budynku banku PKO stoi metalowa makieta przedstawiająca powiększenie odznaki Klubu Oficerów Rezerwy, Ligi Obrony Kraju. Makieta wielkości 2,20 m x 2,20 m jest pomalowana na niebiesko z szarą otoczką. Na ramionach

równoramiennego krzyża umieszczone są (wycięte z metalu) litery: poziomo - LOK, pionowo KOR. Tło krzyża stanowią dwa skrzyżowane miecze. Makieta jest wykonana dwustronnie i poprzez metalowy uchwyt osadzona w cementowym kwietniku o kształcie wydłużonego czworoboku. Cementowy postument pod kwietnikiem (a być może i kwietnik) jest pozostałością po niemieckim pomniku wojskowym.



Pomnik został zaprojektowany i wykonany przez oficerów rezerwy pracujących w Famabie i osadzony w 1970 r. Inicjatorem przedsięwzięcia był kpt. rez. inż. Czesław Kulczak.

I.7. Pomnik poświęcony pamięci głogowskich Żydów

Monument upamiętniający głogowskich Żydów, ich wkład w rozwój miasta oraz późniejszą ich zagładę został odsłonięty w dniu 9 listopada 1993 r. przy ul. Kołłataja na miejscu dawnej bożnicy, którą hitlerowcy zburzyli podczas barbarzyńskiej akcji, zwanej „nocą kryształową” – 9/10 listopada 1938 r.

Pomnik ma charakter przestrzenny. Na zajęтым dawniej przez synagogę, terenie odtworzono zarysy fundamentów zniszczonego domu modlitwy. Nieistniejące dziś ściany symbolizuje niski murek z cegieł. Na zamkniętej w ten sposób przestrzeni położono posadzkę z sześciokątnej, cementowej kostki. Układa się ona w ornament przedstawiający trzy koncentryczne koła z wpisana w nie gwiazdą Dawida. Wzór ten został odtworzony z dekoracji zdobiącej ongiś frontowa ścianę synagogi. Do jego wykonania użyto odpowiednio zabarwio-



nych (gwiazda na czerwono, koło na czarno) elementów materiału budowlanego w formie zbliżonej do typowej cegły. W centralnej części ornamentu wymurowano z klinkierowej cegły (6 cegieł wysokości) sześcioboczną podstawę o bokach szerokich na dwie cegły ułożonych wozówką. Na niej zbudowano mniejszy sześciobok (wysokość – 8,5 cegły), o ścianach szerokich na dwie cegły ułożonych główką. Na tym stanął kwadratowy słup utworzony z czterech płyt czarnego granitu z napisem, a dopiero na nim właściwy pomnik - ścięty skośnie u góry (po prawej, w stosunku do widza, stronie) wysoki czworoboczny słup z szarego granitu. Ścięcie-złamanie według zamierzenia projektantów ma symbolizować zagładę.

Projektantami pomnika są Edyta i Dariusz (ówczesny architekt miejski) Wojtowiczowie.

Treść napisu (druk majuskuła) brzmi:

„WZNIESIONY PRZEZ MIESZKAŃCÓW GŁOGOWA W UZNANIU WIEKOPOMNYCH ZASŁUG WSPÓLNOTY ŻYDOWSKIEJ I JEJ OSTATNIEGO DUCHOWEGO PRZYWÓDCY RABINA DRA LEOPOLDA LUCASA DLA ROZWOJU SPOŁECZNO-KULTURALNEGO MIASTA ZNAJDUJE SIĘ W MIEJSCU ZBESZCZESZCZENIA PRZEZ NAZISTÓW W 1938 R. SYNAGOGI I UPAMIĘTNIA TRAGEDIE ŻYDÓW MIESZKAJĄCYCH NA TYM TERENIE PONAD 700 LAT, AŻ DO WYSIEDLENIA W 1942 R.” (druk minuskuła) „RADA MIEJSKA W GŁOGOWIE” (Pismo) „Ciało ich pogrzebano, a imię ich żyje w pokoleniach” (Druk minuskuła) „Eklezjastyk 44:14. Głogów 09. 11. 1993 r.”

Treść napisu powtórzono na drugiej stronie pomnika w języku hebrajskim.

Całość terenu została ozdobiona szpalerem zieleni. Ozdobna zieleń wypełnia także wnętrza podwójnego zarysu ścian. Dekoracji dopełnia 15 lamp słupowych, stylizowanych na dziewiętnastowieczne latarnie miejskie. Lamy zostały wykonane z aluminium i pomalowane na czarno. Szklane szybki pokryte antywłamaniową folią. Cokoły latarni ozdabiają herby Głogowa.

W uroczystościach odsłonięcia wzięli udział: jeden z fundatorów pomnika - syn ostatniego rabina Głogowa - Franz D. Lucas, rabin Majorki prof. Nathan Peter Levinson, biskup ordynariusz diecezji Zielonogórsko-Gorzowskiej dr Adam Dyczkowski, przewodniczący Związku Głogowian w Niemczech Joachim Schelenz, przedstawiciele samorządów zaprzyjaźnionych z Głogowem miast Middelburga (Holandia) i Eisenhüttenstadt (Niemcy) oraz Loholm (Szwecja), a także ówczesne władze naszego miasta: Przewodniczący Rady Miejskiej Michał Leszczyński, Prezydent Miasta Jacek Zieliński oraz społeczeństwo Głogowa.

I.8. Pomnik poświęcony polskim i niemieckim ofiarom wojny

Pomnik umieszczony został w Parku Leśnym w pobliżu skrzyżowania ul. Bolesława Krzywoustego z ul. Staromiejską. Czoło pomnika zwrócone jest w stronę Starego Miasta.



Monument wykonano z granitu. Jego główny trzon stanowią dwa pionowo postawione bloki. Ich powierzchnia została tak wyrzeźbiona, iż imituje cztery czworokątne głązy, o chropowatych bokach, ustawione jeden na drugim. Imitację stanowi też równiutka pseudospoina, która jest odrobinę węższa od każdego z głązów. Przestrzeń pomiędzy pionowymi elementami wypełnia sześć stalowych prętów. Zostały one ustawione w jednej linii, jeden pod drugim, w równych odstępach. Po bokach zostały one skrzyżowane. Natomiast ich środkowa część została wygięta w ostry zygzak, podobny do litery „W”. Dwa wcześniej wspomniane bloki zostały przykryte następnym ułożonym poziomo. Ten w przeciwieństwie do dolnych ma jednolitą bryłę i gładko wyszlifowaną powierzchnię. Na nim umieszczono, w środkowej części daty „1939-1945” ułożone z metalowych cyfr. Po obu stronach dat znajdują się metalowe tablice z tekstem:

POLSKIM I NIEMIECKIM
OFIAROM WOJNY,
PRZEMOCY I WYPĘDZENIA.

Po prawej stronie pomnika napis jest w języku polskim, a po lewej w niemieckim. Na bocznych ścianach górnego bloku pomnika umieszczone są tablice opisujące dzieje monumentu. Analogicznie do poprzednich są w dwu językach.

Do obydwu stron pomnika przylegają dwie kamienne ławy z oparciem. Od strony zewnętrznej zamykają je nieco wyższe od nich również kamienne sześciany. Na dwóch ich powierzchniach (czołowej i bocznej) wyrzeźbiono proste zdobienia.

Pomnik zbudowany został w 1926 r. Upamiętniał pierwszego prezydenta Republiki Weimarskiej Friedricha Eberta. W 1933 r. został przemianowany przez władze nazistowskie. Po wojnie nie miał przeznaczenia. Dopiero w połowie lat dziewięćdziesiątych władze miejskie i Glogauer Heimatbund wyszły ze wspólną inicjatywą aby pomnik upamiętniał ofiary II wojny światowej. Po długich negocjacjach ustalono treść napisów na płytach. 27 maja 2000 r. pomnik został uroczystie odsłonięty.

II. GŁAZY PAMIĄTKOWE

II.1. Głaz z tablicą poświęconą obronie Głogowa w 1109 r.

Kamień ufundowało społeczeństwo miasta w 850-ą rocznicę bitwy pod Głogowem, Granitowy głaz stoi nad sadzawką na pl. Jana z Głogowa tyłem do ul. Poczdamskiej, przodem do placu. W górnej części frontowej ściany głazu umieszczono czarną, marmurową tablicę (obecnie pękniętą) z następującym tekstem:



„W Upamiętnieniu Bohaterskiej
Obrony Głogowa 1109 r.
i walk wyzwoleńczych, które
doprowadziły do powrotu
naszego miasta do macierzy.
Społeczeństwo
miasta w sierpniu 1959 r.”

Kamień został ustawiony na postumencie poniemieckiego pomnika.

II.2. Głaz z tablicą upamiętniającą Jana z Głogowa

Granitowy kamień znajduje się na skwerze położonym między ulicami Strzelecką, Nadbrzeżną i Zamkową. Jest ustawiony na niewielkim podwyższeniu tyłem do skarpy zbiegającej od strony ul. Nadbrzeżnej, frontem do ścieżki, która okala zajmującą środek skweru owalną sadzawkę. Tablicę z brązu poświęconą pamięci Jana z Głogowa, wykładowcy Akademii Jagiellońskiej z czasów pobytu tam Mikołaja Kopernika, odsłonięto - z inicjatywy Głogowskiego Towarzystwa Kultury – w czasie inauguracji miejskich obchodów Międzynarodowego Roku

Kopernikańskiego w dn.
22. 10. 1972 r.

Treść tablicy brzmi: „W 500 rocznicę urodzin Mikołaja Kopernika jego nauczycielowi Janowi z Głogowa społeczeństwo miasta.” Wy pukły napis oraz umieszczony nad nim symbol Międzynarodowego Roku Kopernikańskiego zostały odlane wraz z tablicą, która miała kształt wysokiego trapezu.



Na prostokątne podwyższenie, na którym stoi głaz prowadzą 4 schodki z szerokim, zbudowanym z obrobionych kamiennych graniastosłupów i pokrytym cementem obrzeżem (obecnie uszkodzonym). Sam głaz jest również ustawiony na czworobocznym, solidnie wybrukowanym, wznoszącym się o jedną warstwę dużej kamiennej kostki, nad płaszczyznę podwyższenia, postumencie. Przed umieszczeniem na głazie płyty z napisem na jego szczycie była ustawiona oryginalna kotwica rzeczna symbolizująca pracę wodniaków.

W latach powojennych stocznia rzeczna była, obok cukrowni, największym zakładem pracy w Głogowie. Po przebudowie stoczni na Fabrykę Maszyn Budowlanych kamień poświęcono innym celom.

Przednia ściana głazu została ścięta i wygładzona, aby umożliwić umieszczenie na niej tablicy. Niestety tablica została skradziona i pozostał tylko kamień.

II.3. Głaz poświęcony pamięci Jana Wyżykowskiego

Kamień poświęcony odkrywcy polskiej miedzi znajduje się przy, noszącym jego imię, Zespole Szkół Hutniczych. Jest ustawiony tyłem do bocznej ściany gmachu szkolnego, ozdobionej malowidłem przedstawiającym scenę prehistorycznych dymarek. Frontem do ul. Wita Stwosza, bokiem do ul. Sportowej, przy której znajduje się szkoła. Na przedniej stronie głazu jest umocowany miedziany płaskorzeźbiony odlew głowy Jana Wyżykowskiego. Poniżej znajduje się prostokątna, ułożona poprzecznie, tablica z napisem:



„doc. dr inż. JAN
WYŻYKOWSKI
31.03.1917-29.10.
1974
ODKRYWCAMI
KIEJ
POLSKIEJ MIEDZI”.

Piaskowcowy
głaz został wydobyty z
kopalni miedzi „Rudna”.
Wyszukaniem i przygoto-
waniem kamienia zajął
się w 1977 r. w ramach

pracy dyplomowej, prymus Technikum dla Pracujących późniejszy pierwszy sekretarz PZPR Zakładów Górniczych „Rudna” Zygmunt Korbuszewski. Tablicę i płaskorzeźbioną głowę Jana Wyżykowskiego wykonali z obrabianej miedzi, również w ramach pracy dyplomowej, absolwenci tegoż technikum i późniejsi pracownicy huty Wojciech Kaernej i Marian Pacholak, pod kierunkiem mgr inż. Jana Rzepy w 1980 r. Całość została odsłonięta w czasie obchodów XV-lecia szkoły w 1985 r.

II.4. Głaz poświęcony Pontonierom 6 Warszawskiej Brygady Pontonowo – Mostowej

Granitowy głaz, znajdujący się na terenie koszar wojskowych - o kształcie nieregularnego wieloboku (prawdopodobnie użyty wtórnie) został sprowadzony spod Przemkowa. Na przedniej ścianie kamienia jest umocowana duża, okrągła, miedziana tablica z napisem:

„W XXX ROCZNICĘ
FORSOWANIA ODRY I NYSY
BOHATERSKIM PONTONIEROM 6 WSZBPM
W HOŁDZIE - ŻOŁNIERZE J.W. 1527.
Głogów 16. 04. 1975”.

Na górnej części tablicy znajduje się wypukła płaskorzeźba orła, na dolnej symbol wojsk inżynierskich.



Głaz ustawiono na prostokątnej lastrkowej podstawie, na przedzie której jest umieszczona mała tabliczka z napisem: „Dar hutników z Głogowa”. Przed kamieniem na płycie jest jeszcze ustawiony metalowy przenośny znicz. Przy posadowieniu głazu na podstawie doszło, niestety, do jego pęknięcia.

Wszystkie prace zostały wykonane społecznie. Projektantami całości i nadzorującymi wykonanie są: Czesław Kargol, Mikołaj Rokosz i Zdzisław Urbaniak. Miedziane tablice wykonano w pracowni plastycznej Huty Miedzi „Głogów”.

II.5. Głaz poświęcony ofiarom totalitaryzmu

Głaz został ustawiony na skwerze, obok budynku Banku Zachodniego przy ul. Obrońców Pokoju 12.

Jest to kamienny, nieregularny od góry, prostopadłościan (wysokość ok. 170 cm) w pięknym naturalnym szaro-żółtym kolorze, bez widocznych śladów obróbki; osadzony na niskim cementowym postumencie.

Umieszczona w górnej części głazu, nieco przesunięta w lewo, tablica z metalu (uszlachetniona miedź) umocowana jest czterema ogłowionymi bolcami. Napis (druk majuskuła) brzmi:



„OFIAROM TOTALITARYZMU
I STANU WOJENNEGO W POLSCE
MIESZKAŃCY GŁOGOWA”

Litery są wypukłe, przyspawane. Wykonano je z tego samego metalu co tablica.

II.6. Kamień z tablicą upamiętniającą powstanie pierwszej polskiej szkoły w Głogowie

W Brzostowie przy ul. Okrężnej nr 21, w ogródku przed budynkiem mieszczącym gminną bibliotekę stoi głaz z tablicą odsłoniętą w XV-lecie zaistnienia szkoły. W budynku tym w 1945 r. otwarto pierwszą powojenną polską szkołę dla dzieci z Głogowa. Biała marmurowa



tablica ma złocony, słabo obecnie widoczny, wykonany majuskułą, napis:

„W ROCZNICĘ POWSTANIA
SZKOŁY PODSTAWOWEJ
W BRZOSTOWIE
KOMITET RODZICIELSKI
1945 – 1960”

Kamień użyty wtórnie (po dawnym pomniku niemieckim z pierwszej wojny światowej) składa się z dwóch części. Dolna jest regularnie obrobionym graniasłupem, ustawiona na niej górna część zachowuje bardziej naturalny, obły kształt głazu. Tablica jest umieszczona frontem do ulicy, tyłem do budynku.

II.7. Głaz z tablicą upamiętniającą dwusetną rocznicę obrad Sejmu Czteroletniego, pięćdziesięciolecie powstania Stronnictwa Demokratycznego i nadania nazwy 3 Maja nowowzbudowanemu rondowi komunikacyjnemu



Szaroróżowy granitowy głaz wydobyty przy pracach budowlanych na Starym Mieście został ustawiony na przylegającym do ronda (na odcinku ul. Obrońców Pokoju) skwerze pomiędzy budynkami Miejskiego Ośrodka Kultury i kina „Jubilat”.

Na przedniej spilowanej części kamienia umocowano czarną tablicę ze szlifowanego granitu z wygrawerowanym (majuskułą) napisem:

„W 200 ROCZNICĘ OBRAD
SEJMU WIELKIEGO

I 50-LECIE POWSTANIA
STRONNICTWA
DEMOKRATYCZNEGO
UCHWAŁĄ MIEJSKIEJ
RADY NARODOWEJ W
GŁOGOWIE
NADANO NAZWĘ
RONDO KONSTYTUCJI 3 MAJA.

MAJ 1988"

Kamień jest ustawiony na czworobocznej podstawie spojonej z kawałków jasnego, szlifowanego granitu. Odślonięcie tablicy nastąpiło w dn. 2 maja 1988 r. Inicjatorem ustawienia głazu był Miejski Komitet Stronnictwa Demokratycznego. Wszystkie prace wykonano społecznie.

II.8. Kamień poświęcony poległym funkcjonariuszom MO i SB



Głaz poświęcony pamięci poległych milicjantów znajduje się na skwerze nad fosą przy Wałach Krzywoustego. Stoi tyłem do fosy i położonego za nią gmachu sądu, a przodem do Wałów w miejscu, gdzie dawniej stała fontanna.

Na ściosanej przedniej części granitowego, ułożonego na szerszym boku głazu została umieszczona brązowa tablica ozdobnego kształtu. W prawej części tablicy odlano majuskułą wypukły napis:

„FUNKCJONARIUSZOM MO I SB
POLEGŁYM W WALCE O UTRWALENIE
WŁADZY LUDOWEJ NA TERENIE
POWIATU GŁOGOWSKIEGO
BANASIK JÓZEF, DOMAGALSKI RYSZARD,

DUDA CZESŁAW, KLIMOWICZ MIECZYŚLAW
KUCZKOWSKI ZDZISŁAW, MIKOŁAJCZYK JÓZEF
SZCZEPANIAK MARIAN, TULKO BRONISŁAW
SZKUDLAREK EUGENIUSZ
W XXX ROCZNICĘ PRL SPOŁECZEŃSTWO
MIASTA I POWIATU".

Regularny, z prawej strony tablicy prostokąt, z lewej przechodzi w dekoracyjne liście, na których umieszczono awers medalu: „Za zasługi w ochronie porządku publicznego” i tarczę z herbem Głogowa (z trębaczem). Głaz jest wsparty na czterech dużych kamieniach naturalnego kształtu. Obok ułożono jeszcze pięć kamieni tej samej wielkości. Wszystkie razem symbolizują zapewne 9 istnień ludzkich, pamięci których poświęcono głaz.

Z boku na dole znajduje się mała metalowa tabliczka z napisem: „Miejscem tym opiekuje się Ośrodek Szkolno - Wychowawczy w Głogowie.”

Całość została ustawiona na nieco skośnie, ku przodowi nachylonej płaszczyźnie, ułożonej z brukowej, bazaltowej kostki. Głaz został przywieziony z Kwielic.

II.9. Kamień z popiersiem gen. Karola Świerczewskiego

Pomniczek poświęcony pamięci gen. Karola Świerczewskiego był ustawiony w podwórzu Szkoły Podstawowej nr 3 (obecnie - Liceum Ogólnokształcące nr 2), przy siatce ogrodzenia od strony ul. Daszyńskiego, tyłem do niej, a frontem do placu szkolnego. Na kwadratowym podłożu ułożonym z nierównej wielkości, różnego kształtu i pochodzenia (rodzaju) kamieni polnych ustawiono pionowo większy kamień o ciekawym kolorycie. Na jego górnej powierzchni umieszczono brązowy odlew popiersia, a właściwie wspartej na dwóch nieregularnych podpórkach, głowy generała. Poniżej, na frontowej ścianie głazu, znajdowała się umocowana pionowo, prostokątna tablica z brązu. Napis odlany wraz z tablicą głosił:

„GEN.
ŚWIERCZEWSKIEMU
22.02.1897-28.03.1947
MŁODZIEŻ I RODZICE
SZKOŁY PODST. NR 3
W GŁOGOWIE”

Poniżej napisu z lewej strony był jeszcze okrągły rysunek pieczęci z napisem w otoku „SAMORZĄD SZKOLNY”, a jeszcze niżej napis „GŁOGÓW 26. 03. 1977 r.

Z przodu, na prawo od pomnika, we wspomniane już podłoże wkomponowano gniazdko na znicz otoczone ramionami powstałymi z czterech ułożonych krzyżowo (w kształcie krzyżyka) kostek z kamienia.

Odlew głowy Generała szkoła nosząca imię II Armii Wojska Polskiego, otrzymała w darze w trzydziestą rocznicę śmierci dowódcy tej armii, od swojego wcześniejszego fundatora - Dolnośląskiego Okręgu Wojskowego. Resztę prac zaprojektowano i wykonano społecznie.

Obecnie pomnik został zdemontowany. Głowa gen. Świerczewskiego znajduje się w muzeum Archeologiczno - Historycznym w Głogowie.

II.10. Głaz poświęcony pamięci żołnierzy Armii Radzieckiej

W ogrodzie przy Gminnym Ośrodku Kultury w Brzostowie, wsi która w 1984 r. Została włączona w obręb miasta, znajduje się prostokątny cementowy blok, na którym była płyta poświęcona żołnierzom radzieckim.

Płyta była ustawiona w miejscu dawnego pochówku żołnierzy. Zwłoki pochowanych tam w 1945 roku czterdziestu żołnierzy, zostały później przeniesione do parku Słowiańskiego, a potem ekshumowane wraz z całym tamtejszym cmentarzem.

Pomnik wykonano w czynie społecznym mieszkańców wsi podczas remontu budynku Gminnego Ośrodka Kultury w 1978 r. Płytę ustawiono pionowo na dwu regularnych, zbudowanych z kamieni podstawach, frontem do ul. Kasztanowej.

Całą szerokość bloku zajmowały dwie, umieszczone jedna nad drugą, jednakowej szerokości miedziane tablice. Na górnej namalowano godło Związku Radzieckiego. Na dolnej znajdował się napis: „Chwała bohaterom Armii Radzieckiej, którzy zginęli za wolność Ziemi Głogowskiej w 1945 r. Cześć ich pamięci”.

Z przodu, z lewej strony, na podłożu, ustawiono wykonany z grubej blachy znicz w kształcie ośmiobocznej czary wzniesionej na grubej czworobocznej nodze-podstawie. Do znicza doprowadzono gaz.

Pyły, podobnie jak przy głazie Jana z Głogowa, zostały skradzione.

Przypis autorki:

Dane cyfrowe dotyczące ilości ekshumowanych zwłok oraz roku ustawienia płyty uzyskałam od p. Władysława Kapały - współzałożyciela i długoletniego kie-

rownika pierwszej głogowskiej szkoły, mieszczącej się właśnie w Brzostowie.

W czasie, kiedy poszukiwałam materiałów do niniejszego opracowania p. Walenty Nawrocki, były sekretarz Prezydium Powiatowej Rady Narodowej w Głogowie, zwrócił moją uwagę na skopiowany przez niego dokument, którego oryginał się nie zachował.

Dokument ten noszący datę 16 września 1945 r. Dotyczy przekazania przez Komendanturę Wojskową Armii Radzieckiej polskim cywilnym władzom miasta pomnika zwycięstwa i cmentarza żołnierzy radzieckich poległych przy zdobywaniu Głogowa. Przekazywał mjr Zubkow (zastępca Komendanta Wojennego), przyjmował E. Hoinka (burmistrz).

Dokument wymienia elementy pomnika zgadzające się z jego dzisiejszymi częściami składowymi, ale uderzyło mnie w tym dokumencie sformułowanie, iż każdy z grobów jest obmurowany i opatrzony tabliczką. Rzecz w tym, iż pamiętam, że kiedy w jesieni roku 1946, lub na wiosnę 1947 r. Po raz pierwszy zetknęłam się z Głogowem byłam wstrząśnięta widokiem ruin miasta i wyglądem cmentarza w parku Słowiańskim. Cały park był ciasno wypełniony zbiorowymi grobami. Tabliczki na mogiłach były z tektury, rzadziej z dykty. Napisy były wykonane ołówkiem (!) nie zawsze kopiowym (!), częściej zwyczajnym. Nie było na nich nazwisk tylko ilość pochowanych ciał („17 lejtnantów”, „lejtnant i 30 czetowiek”).

Do Głogowa na stałe przybyłam w 1951 r. W pamięci mojej i innych mieszkających tu już wtedy ludzi nie zachował się widok pomnika z tych czasów. Pamiętamy go dopiero z lat 1955-56 lub co najwyżej 1954 r

W dokumencie tym jest jeszcze jedna bardzo ciekawa wzmianka. Mjr Zubkow stwierdza, iż jest tu 16 grobów poległych Polaków oraz 40 grobów żołnierzy polskich pochowanych w Brzostowie.

Żołnierskie groby w Brzostowie zostały ekshumowane, a szczątki poległych pochowano jako żołnierzy radzieckich, bez rozpatrywania ich narodowości.

W tomie wykonanych przez p. w Nawrockiego odpisów natrafiłam na dwa inne pisma. Jedno z nich skierowane przez Instytut Historii Wojennej Ministerstwa Obrony ZSRR do PPRN w Głogowie wymienia biorące w wyzwoleniu miasta jednostki wojsk radzieckich, oraz stwierdza, iż w składzie tych wojsk nie było jednostek lub grup polskich. Dokument nosi datę 24. IV. 1971 i jest (co niezupełnie jasno wynika z treści) odpowiedzią na pytanie skierowane do tegoż instytutu przez PPRN w Głogowie w dniu 21 lipca 1970 r.

Następne pismo Wydziału Gospodarki Komunalnej i Przestrzennej PPRN w Gorzowie Wlkp. wymienia 161 nazwisk żołnierzy radzieckich pochowanych po ekshumacji na centralnym cmentarzu oraz zawiadamia, iż leży tam jeszcze 792

żołnierzy radzieckich bez ustalonych nazwisk. Wiele z podanych przez nich nazwisk nosi brzmienie polskie. Niczego to jednak nie dowodzi.

II.11. Krzyż kamienny

Przy skrzyżowaniu ul. Osadników z ul. Akacją (os. Krzepów), pod długim murem posesji nr 7, znajduje się średniowieczny, piaskowcowy krzyż kamienny. Na jego przedniej stronie wyryty jest wizerunek kuszy, który obecnie jest bardzo słabo widoczny.

Według tradycji obiekty takie stawiał morderca na pamiątkę tego tragicznego wydarzenia jeżeli sąd odstąpił od kary śmierci i nakazywał zadośćuczynić stratę rodzinie zamordowanego. Z takim właśnie zajęciem może mieć coś wspólnego zapis w dawnej kronice głogowskiej



z 1547 r.: „Walter von Dohn z Kraschau przebił w Krzepowie parobka”.

III. RZEŻBY

III.1. „Koncert”



Rzeźba znajduje się na skwerze w trójkącie ulic: Zamkowej, Strzeleckiej i Nadbrzeżnej (poniżej głazu upamiętniającego Jana z Głogowa).

Wyrastający wprost z lustra wody owalnej sadzawki, nowoczesny w wyrazie pomnik nazwany „koncertem” nie został oczywiście zbudowany „ku pamięci” ani „ku czci”, lecz wyłącznie ku ozdobie. Ma w założeniu upiększać jeden z bardziej urokliwych zakątków miasta.

Rzeźbę projektowała i wykonała i wykonała na zlecenie władz miasta w 1978 r. Janina Barcicka z Warszawy, rzeźbiarka specjalizująca się w rzeźbie o tematyce związanej z

muzyką, uczestniczka zorganizowanego przez Głogowskie Towarzystwo Kultury pleneru rzeźbiarskiego z 1977 r.

Stelaż, zbrojenie pomnika, wykonała społecznie społecznie FAMABA.

Nowoczesna w stylu i sposobie wykonania (zbrojony beton) rzeźba nie obrazuje rzeczywistości. Jest raczej odbiciem nastroju artysty. Od wyrobienia i smaku artystycznego, od wrażliwości estetycznej oglądającego pomnik zależy w dużej mierze percepcja dzieła. Rzeźbiarka w rozmowie z przewodnikami sugerowała traktowanie nieregularnych, pionowych akcentów pomnika, jako symbolu bijącej w niebo muzyki, wydobywającej się z otwartego pudła fortepianu, spod palców umiejscowionego z boku natchnionego muzyka. Autorka niniejszej wypowiedzi wolałaby w falistej linii bocznej widzieć harfę, a w pionowych słupach - flety. Drobną uskrzydloną figurką z boku mogłaby symbolizować dyrygenta. Nowoczesna sztuka ma to do siebie, że można ją interpretować dowolnie, zależnie od nastroju i umiejętności patrzenia i dostrzegania (co nie zawsze jest równoznaczne). Ostatnie słowo należy oczywiście do artysty.

III.2. „Pielgrzym”

Przy Placu Konstytucji 3 Maja (między stacją benzynową MOK) usytuowana jest rzeźba dłuta Janusza Owsianego o nazwie „Pielgrzym”. Wykonana z jasnego piaskowca, o wysokości około 2 m. zajmuje centralną część skweru. Poprzednio na tym miejscu znajdowała się galeria rzeźb drewnianych, zniszczona wskutek działania warunków atmosferycznych i wandalii.



III.3. „Liroptak”

Niewielka rzeźba fantazyjnego kształtu ozdabiała skwer nad strumykiem Sępólno przepływającym u stóp skarpy i dzielącym osiedla mieszkaniowe Hutnik I i Hutnik II.

Była tam ustawiona w 1976 r., na zamówienie władz miasta (opłacona z Funduszu Rozwoju Kultury). Wykonał ją wrocławski artysta plastyk Andrzej Łotewski - późniejszy wykonawca ustawionego w 1984 r. we Wrocławiu pomnika Juliusza Słowackiego.

Trudny do opisania kształt rzeźby tłumaczy, w pewnym sensie, jej nazwa. Całość wykonana z ceramicznych części została osadzona na lekkim stelażu z metali i wzmocniona wypełniającą ją, spojonym zaprawą, kruszywem. Ostatnio rzeźba jest, niestety, zniszczona.

III.4. Płaskorzeźba „Praca hutnika”

Ślepą ścianę domu przy ul. Sikorskiego 18, zamykającą perspektywę ulicy od strony miasta, ozdabia monumentalna. Ceramiczna płaskorzeźba, zbliżona kształtem do kwadratu, o lekko wybrzuszonych bokach, występująca ponad licowane kafelkami tło. płaszczyzna kompozycji została krzyżowo podzielona na cztery jednakowej wielkości pola. Na każdej z części artysta przedstawił inną fazę hutniczego trudu.



Całość układa się w dwukrotny stylizowany napis Cu - chemiczny symbol miedzi.

Zaprojektował ją i wykonał, na zamówienie Wydziału Urbanistyki Urzędu Miejskiego w 1978 r. wrocławski plastyk Andrzej Łętowski, którego praca zdobiła też skwer między osiedlami Hutnik I i Hutnik II.

IV. RZEŻBY SAKRALNE

IV. 1. Oplakiwanie Chrystusa

W centralnym punkcie cmentarza komunalnego (dawniej katolickiego) przy ul. Legnickiej, mniej więcej w połowie długości alei przecinającej cmentarz, znajduje się, ustawiona na wysokim, opatrzonym wachlarzowato rozchodzącymi się schodami, podeście, kamienna, monumentalna rzeźba. Utrzymany w barokowej konwencji pomnik przedstawia scenę pod krzyżem. Główną oś kompozycji stanowi krzyż z wiszącą postacią ukrzyżowanego Chrystusa. Pod jego prawym ramieniem płacząca niewiasta – Matka Boska, pod lewym św. Jan.



Cmentarz został założony w 1922 r., rzeźba - jednakże - nosi cechy dobrej szkoly rzeźbiarskiej z dużo wcześniejszego okresu. Barokowa ekspresja, uchwyconych w ruchu, figur pozwalałaby datować powstanie dzieła (biorąc pod uwagę - lokalne opóźnienie w stosunku do zachodnioeuropejskich trendów) najpóźniej na koniec osiemnastego wieku. Doskonała ich proporcja i wykończenie wskazują na dobry warsztat rzeźbiarski. Nie zachowały się jednak żadne sygnatury określające autora i datujące czas powstania dzieła. Nie dotarłam też do żadnych przekazów źródłowych. Czy pomnik ten został przeniesiony z dawnego cmentarza, czy też może z któregoś ze zniszczonych kościołów? Za tą ostatnią wersją przemawiałyby skrócona, górna część krzyża (jeżeli nie jest to konwencja artystyczna).

Tematyka rzeźby - moment po śmierci Chrystusa, jeszcze przed zdjęciem z krzyża - jest wybitnie cmentarna. Być może więc rzeźba powstała specjalnie dla

tego właśnie ementarza z odwołaniem się do dawnych konwencji artystycznych.

Już po dokonaniu odbitek niniejszej pracy udało się - dzięki uprzejmości p. J. Sadowskiego, tłumaczącego właśnie opis kościoła św. Mikołaja w Głogowie („Die Glogauer Stadtpfarrkirche zum hl. Nikolaus" von Dr theol. Karol Kastner - wydany w 1922 r. w Świdnicy), ustalić, iż rzeźba, o której mowa pochodzi z przykościelnego cmentarza franciszkanów. Po sekularyzacji zakonu w 1810 r. rzeźbę przeniesiono do kościoła św. Mikołaja, skąd po ponad stu latach trafiła na zakładany właśnie. nowy cmentarz katolicki.

IV.2. Stacje Drogi Krzyżowej

Na cmentarzu przy ul. Legnickiej, po obu stronach głównej alei, na odcinku od kaplicy pogrzebowej do rzeźby „Opłakiwanie Chrystusa", ustawiono, dość ciasno 14 stacji Drogi Krzyżowej. Stacje mają kształt małych kapliczek słupowych, nawiązujących formą do kształtu dawnych kapliczek pokutnych. Rzeźbione w całości stacje wykonane są z piaskowca. Nie widać na nich śladów polichromii.

Na podstawie ostatniej stacji drogi krzyżowej znajduje się wryty napis „E. JAKEL 1929" oraz rodzaj gmerku, znak rzeźbiarski wykonującej



je firmy - stylizowana litera przekreślona strzałką. Taki gmerk jest wkomponowany w treść płaskorzeźby w każdej kapliczce. Bardzo interesujące jest umieszczenie postaci dziecięcych wśród tłumu prowadzących na śmierć Chrystusa - wyjątkowo rzadko spotykane na tego rodzaju obiektach.

Obecny klimat Głogowa wyraźnie rzeźbom nie służy. Płaskorzeźbione postacie przedstawieniowe kapliczek, do niedawna wyraźne, coraz bardziej tracą swoją czytelność.

IV.3. Opłakiwanie Chrystusa (kościół w Krzepowie)

Na zewnętrznej, północnej ścianie kościoła pomiędzy przyporami znajduje się utrzymana w konwencji baroku, wyrzeźbiona z piaskowca scena z Chrystusem na krzyżu i Matką Boską oraz św. Janem płaczącymi pod nim. Kompozycja rzeźbiarska bardzo przypomina podobną z głogowskiego cmentarza na ul. Legnickiej. Takie samo jest perizonium Jezusa, identyczny pień drzewa, z którego krzyż wyrasta. Nad głową Ukrzyżowanego znajduje się fantazyjna tabliczka z napisem INRI, której brak na wspomnianym cmentarzu. Postument, na którym umocowano rzeźbę ma około 75 cm wysokości. Wysokość pnia drzewa do stop Jezusa wynosi 86 cm. Całość



robi wrażenie naśladownictwa kompozycji z głogowskiego cmentarza. Jest nieco nowsza oraz mniej zniszczona zapewne dzięki przykrywającemu ją daszkowi.

IV.4. Figury Matki Boskiej i św. Elżbiety (kościół w Krzepowie)

U wejścia do kościoła w Krzepowie stoją dwie nadnaturalnej wielkości figury z piaskowca: Matki Boskiej Bolesnej z wbicią w serce szpadą oraz św. Elżbiety z koszykiem kwiatów. Obie polichromowane rzeźby mają na podstawie wyrytą datę 1811, ale odznaczają się wybitnie barokową ekspresją.

IV.5. Grota z figurą Matki Boskiej (kościół w Krzepowie)

Na dziedzińcu kościelnym, na północny wschód od kościoła znajduje się grota z figurą Matki Boskiej wymurowana z polnych kamieni. Największe znajdują się w dolnej części, najmniejsze u góry. Całość jest harmonijnie skomponowana.

IV.6. Postument z popiersiem papieża Jana Pawła II

1 maja 1988 r. w czasie poświęcenia placu pod budowę kościoła na osiedlu Piastów Śląskich został odsłonięty niewielki pomnik Jana Pawła II. Na wysokim czworobocznym postumencie (z dwudziestu warstw cegły) ustawiono popiersie papieża - Polaka w naturalnej wielkości. Inicjatorem budowy pomnika jest ks. Janusz Idzik. Gipsowe popiersie wykonał jego brat architekt Leszek Idzik.



IV.7. Figura Matki Boskiej obok kaplicy przy ul. Staromiejskiej 17

Na prawo od wejścia na teren dziedzińca przykaplicznego jest ustawiona figura Matki Boskiej, nieco większa niż naturalnej wielkości, polichromowana. Stojąca ukoronowana postać Matki Boskiej na lewej ręce trzyma Dzieciątko także ukoronowane, w prawej berło. Postument, na który prowadzą 3 schodki ma - w rzucie poziomym - kształt równoramiennego krzyża. Na nim ustawiono ozdobny cokół z figurą. Na cokole znajduje się ustawiona podłużnie biała marmurowa. prostokątna, tablica ze złożonym napisem (druk majuskuła) ułożonym w otwarte ku dołowi półkole:



„KRÓLOWO WNIEBOWZIĘTA

MÓDL SIĘ ZA NAMI

M

RIA

1 XI 1950

NA PAMIĄTKĘ OGŁOSZENIA
DOGMATU WNIEBOWZIEĆCIA
NAJŚW. MARYI PANNY"

U dołu z prawej nieco mniejszym drukiem umieszczono napis:

„15 VIII 1957 Parafia Głogów”

IV.8. Rzeźby Ecce Homo i św. Franciszek Salezy

Po obu stronach wejścia do kaplicy przy ul. Staromiejskiej 17 są ustawione dwie figury nieco większej, niż naturalna wielkości, wykonane z piaskowca, niezupełnie do siebie pasujące nie stanowiące kompletu.

Jedna z rzeźb – Ecce Homo (postać siedzącego Chrystusa w cierniowej koronie) pochodzi ze zlikwidowanego w 1810 r. Klasztoru franciszkanów. Druga figura (postać stojącego mnicha z różańcem u pasa, z księgą w lewej i piórem w prawej ręce, ze słońcem na piersi) najpewniej przedstawia św. Franciszka Salezego (takie atrybuty miewają również święci: Jan Damasceński i Józef Kalasanty). Prawdopodobnie również pochodzi z tego klasztoru. Po jego kasacji rzeźby te były przechowywane w kościele p.w. św. Mikołaja.

IV.9. Chrystus Frasobliwy

Przed nowym budynkiem o.o. redemptorystów przy ul. Sikorskiego 23 znajduje się piękna, wykonana z jasnego, nie barwionego drewna rzeźba przedstawiająca Chrystusa Frasobliwego. Mniej więcej naturalnej wielkości figura jest wzniesiona na okrągłym, drewnianym, malowanym na biało słupie (wys. ok. 2 m) mocowanym w niskiej kwadratowej podstawie z cementu. Oslaniający rzeźbę dwuspadowy daszek został ozdobiony drewnianą koronką.

Figurę ustawiono w 1995 r. W okresie przed poświęceniem nowego budynku. Wykonał ją artysta ludowy Kostek. Przywiózł ją ze sobą o. Mróz (który uprzednio pracował w parafii pod Kołobrzegiem) i przez 12 lat przechowywał w swojej celi.

IV.10. Figura św. Klemensa

Na murku obramiającym wejście do nowego budynku klasztoru jest ustawiona figura przedstawiająca św. Klemensa z przygarniętym oburącz do piersi krzyżem.

Została ona przeniesiona tam z bocznego ołtarza w kościele (obecnie ołtarz poświęcony Miłosierdziu Bożemu). Naturalnej wielkości postać świętego wykonano z nierdzewnego, kwasoodpornego stopu metali (głowę odlano w całości, pozostałe części figury uformowano z blachy).

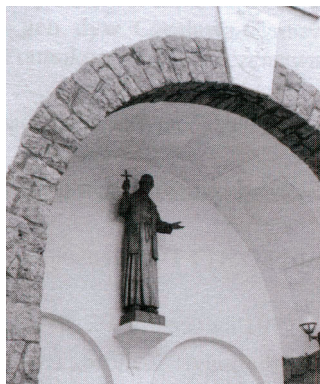
IV.11. Św. Michał Archanioł

Nad wejściem do kościoła św. Klemensa powróciła z konserwacji (1996 r.) rzeźba św. Michała Archanioła. Utrzymana w konwencji baroku, drewniana, polichromowana figura została zapewne wydobyta z magazynów kościelnych w czasie wyposażania klasztoru. Przedstawia św. Michała Archanioła (ze skrzydłami) szykującego się do zamachu mieczem i osłaniającego się trzymaną w drugiej ręce tarczą. Początkowo kościół miał być poświęcony św. Michałowi Archaniołowi. Nazwisko Michael nosili projektant i budowniczy kościoła.



IV.11 a. Św. Klemens

W czasie remontu kościoła, w końcu 2001 r. zdjęto z portalu rzeźbę przedstawiającą św. Michała Archanioła. Umieszczono w tym miejscu figurę św. Klemensa. Rzeźba, wielkości nieco większej niż naturalna, utrzymana jest w naturalnym kolorze drewna. Wykonał ją rzeźbiarz Buryła z Przemkowa. Figura św. Klemensa stała uprzednio obok relikwiarza Świętego wewnątrz kościoła.



IV.12. Grota Matki Boskiej

W dziedzińcu klasztoru o. o. Redemptorystów (ul. Sikorskiego 23) na prawo od wejścia znajduje się ustawiona bokiem do ulicy grota mieszcząca figurę Matki Boskiej. Grota w kształcie owalnej niszy została wybudowana społecznie przez pa-

rafian, w późnych latach pięćdziesiątych naszego wieku. Jako budulca użyto nieregularnie ciosanej kostki kamiennej. Wewnątrz ustawiono typową figurę Matki boskiej Różańcowej, nieco większą niż naturalnej wielkości. Przed grota, w półokrągłym baseniku z kamienną obudową, wmontowano mały wodotrysk. Z zewnątrz cała grota spowita jest zimnotrwałym bluszczem. Otaczają ją bardzo starannie utrzymane rabaty.

Podsumowanie

Każda epoka ma swój swój styl, swój własny porządek architektoniczny. Także każdy pomnik jest odbiciem czasów, w których powstaje. Bardzo dobrze to widać na przykładzie pomników głogowskich. Czysty klasycyzm w swej postaci socrealizm pomnika Żołnierzy Radzieckich, monumentalizm, przepych budowanego w czasach „propagandy sukcesu” pomnika Dzieci Głogowskich i skromny ceglany postument i jeszcze skromniejsze popiersie papieża-Pola-ka ustawione w kolejnym roku kryzysu (nie tylko zresztą materialnego) - to obrazy różnych stylów, przemian i epok.

Literatura

- Antkowiak Zygmunt, *Pomniki Wrocławia*, Ossolineum. Wrocław 1985
- Blaschke Julius, *Geschichte der Stadt Glogau und des Glogauer Landes*.
Glogau 1913
- Historia Garnizonu Głogów*, proca zbiorowa. (Wyd.) 5 Pomorska Brygada Artylerii
Armat, Głogów 1991
- Jakubaszek Eugeniusz, *Miejsca Pamięci Narodowej w województwie zielono-
górkim. Przewodnik*, Lubuskie Towarzystwo Kultury. Zielona Góra
1972
- Janicka - Krzywdy Urszula, *Atrybut. Patron. Symbol*, Oddział Akademicki PTTK.
Kraków 1988
- Kastner Karl, *Die Glogauer Stadtpfarrkirche zum hl. Nikolaus*, Sehweidnitz
1922
- Kronika Jednostki Wojskowej 1527
- Kronika Jednostki Wojskowej 5575
- Kronika Parafii Najświętszego Serca Pana Jezusa w Krzepowie
- Kronika Parafii Św. Klemensa w Głogowie
- Majewski Ryszard, *Dolny Śląsk 1945*, Wyzwolenie. PWN.
Wrocław 1982
- Nawrocki Walenty, *40 lat Głogowa w PRL*. (maszynopis).
- Przewodnik po upamiętnionych miejscach walk i męczeństwa. Lata wojny 1939
– 1945*, Praca zbiorowa pod kierunkiem gen. dyw. Czesława Czubyrt
Borkowskiego. wyd. IV, Rada Ochrony Pomników Walk i Męczeństwa.
Warszawa 1988
- Roczniki Wincentyńskie*, Wydawnictwo Księży Misjonarzy św. Wincentego Paulo.,
R. VII, nr 3-4, str. 32, Kraków 1987
- Sadowski Jerzy, *50 lat redemptorystów polskich w Głogowie*, Towarzystwo Zie-
mi Głogowskiej, Głogów 1998
- Scheer Andrzej, *Śląskie krzyże pokutne*, Informator krajoznawczy PTTK Oddział
Wrocławski, Wrocław marzec 1980
- Słownik artystów plastyków okręgu warszawskiego*, str. 29, Warszawa 1972
- Muzyka i kosmos w twórczości Janiny Barcickiej* (w:) „Stolica” (tygodnik), nr
16, 1989
- Szczegóła Hieronim, *Jan Głogowczyk*, Katowice 1967
- Wisłowska Krystyna i Wisłowski Zygmunt Tadeusz, *Atrybuty świętych*, PTTK
Oddział Wrocławski - Koło Przewodników, Wrocław 1987
- Zbiór dokumentów dotyczących rozwoju Głogowa, kultury, oświaty i administra-
cji po 1945 r. - zestawiał Walenty Nawrocki

Spis treści

I. POMNIKI

1. Pomnik Dzieci Głogowskich	7
2. Pomnik Koalicji Antyhitlerowskiej	9
3. Pomnik Żołnierzy Ludowego Wojska Polskiego	12
4. Pomnik Artylerzysty	13
5. Pomnik Sybiraków	14
6. Pomnik odznaki Klubu Oficerów Rezerwy	15
7. Pomnik poświęcony pamięci głogowskich Żydów	16
8. Pomnik poświęcony polskim i niemieckim ofiarom wojny	18

II. GŁAZY PAMIĄTKOWE

1. Głaz z tablicą poświęconą obronie Głogowa w 1109 r	20
2. Głaz z tablicą upamiętniającą Jana z Głogowa	20
3. Głaz poświęcony pamięci Jana Wyżykowskiego	21
4. Głaz poświęcony Pontonierom 6 Warszawskiej Brygady Pontonowo- Mostowej	22
5. Głaz poświęcony ofiarom totalitaryzmu	23
6. Kamień z tablicą upamiętniającą powstanie pierwszej polskiej szkoły w Głogowie	24
7. Głaz z tablicą upamiętniającą dwusetną rocznicę obrad Sejmu Czterolet- niego	25
8. Kamień poświęcony poległym funkcjonariuszom MO i SB	26
9. Kamień z popiersiem gen. Karola Świerczewskiego	27
10. Głaz poświęcony pamięci żołnierzy Armii Radzieckiej	28
11. Krzyż kamienny	30

III. RZEŹBY

1. „Koncert”	31
2. „Pielgrzym”	32
3. „Liroptak”	32
4. Płaskorzeźba „Praca hutnika”	32

IV. RZEŹBY SAKRALNE

1. Opłakiwanie Chrystusa	34
2. Stacje Drogi Krzyżowej	35
3. Opłakiwanie Chrystusa (kościół w Krzepowie)	36
4. Figura Matki Boskiej i św. Elżbiety (kościół w Krzepowie)	36
5. Grota z figurą Matki Boskiej (kościół w Krzepowie)	36
6. Postument z popiersiem Jana Pawła II	37
7. Figura Matki Boskiej przy ul. Staromiejskiej 17.....	37
8. Rzeźby Fcce Homo i św. Franciszka Salezego	38
9. Chrystus Frasobliwy	38
10. Figura św. Klemensa	38
11. Św. Michał Archanioł	39
11 a. Św. Klemens	39
12. Grota Matki Boskiej	39
Podsumowanie	40
Literatura	41

Autorzy fotografii:

Michał Cimek: str. 7, 11, 14, 15, 20, 22, 23, 24d, 37g, 39g

Stanisław Fedyniak: str. 13, 18g, 18d, 24g, 25, 26, 31, 32g, 32d, 34, 35, 37d

Paweł Łachowski: str. 18, 30, 36

Archiwum Muzeum w Głogowie: str. 10

Piotr Krzemiński: str. 21, 39d

Ebook na podstawie oryginalnego wydania książkowego wykonał:

Albin Tomalak

e-mail: albin.tomalak@neostrada.pl

Mgr **Janina Serafin** od 1946 r. związana jest z Głogowem. Będąc przez wiele lat (od 1951 r.) nauczycielką w Liceum Ogólnokształcącym nr 1 w Głogowie, stała się równocześnie jednym z najbardziej aktywnych działaczy ruchu krajoznawczego w mieście i regionie. Janina Serafin założyła głogowskie koło przewodników PTTK i była jego wieloletnim prezesem. Od roku 1963 jest przewodniczką PTTK po Ziemi Lubuskiej, Ziemi Leszczyńskiej i Dolnym Śląsku. Była ponadto m.in. działaczką Wojewódzkich Komisji Krajoznawczych w Zielonej Górze i Legnicy, Instruktorką Krajoznawstwa Polski oraz wykładownicą Towarzystwa Ziemi Powszechnej i PTTK w tej dziedzinie. Z Towarzystwem Ziemi Głogowskiej związana jest od lat sześćdziesiątych. W uznaniu jej działalności zawodowej i społecznej, Janina Serafin była wielokrotnie odznaczana przez władze miejskie Głogowa, władze wojewódzkie i państwowe. W 1984 r. została uhonorowana Krzyżem Kawalerskim Orderu Odrodzenia Polski.